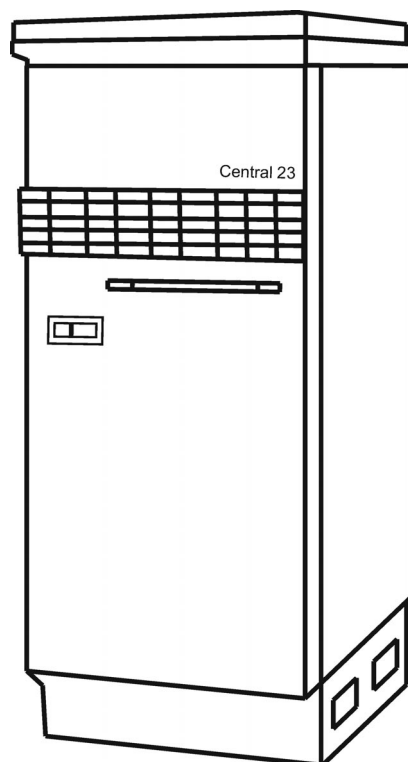


termet

ИНСТРУКЦИЯ ПО УСТАНОВКЕ И ОБСЛУЖИВАНИЮ

ОТОПИТЕЛЬНЫЙ АППАРАТ ВОДНЫЙ ДЛЯ РАБОТЫ НА
ТВЁРДОЕ ТОПЛИВО

Central 23



termet

58-160 Świebodzice

ul. Wałbrzyska 33

Dział Serwisu tel. (074) 854-04-46, fax (074) 854-05-42

<http://www.termet.com.pl>

termet@termet.com.pl

serwis@termet.com.pl

market@termet.com.pl

I. Вступление

Стальной котёл типа **Central 23** предназначен для центрального отопления односемейных домов, квартир, торговых павилонов, хозяйственных помещений, гаражей и других.

Котёл принадлежит до группы котлов которые работают на твёрдом топливе, низкотемпературные.

Котёл предназначен для **открытой системы центрального отопления** гравитационной и принудительной циркуляции.

Характерной чертой котла является его конструкция которая даёт возможность использования верхней плиты для подогрева и варения. Оборудование котла дополнительной верхней рушёткой даёт возможность экономного отопления и варения во время переходного периода. Кожух котла сделан с листовой жести покрытой эмальем.

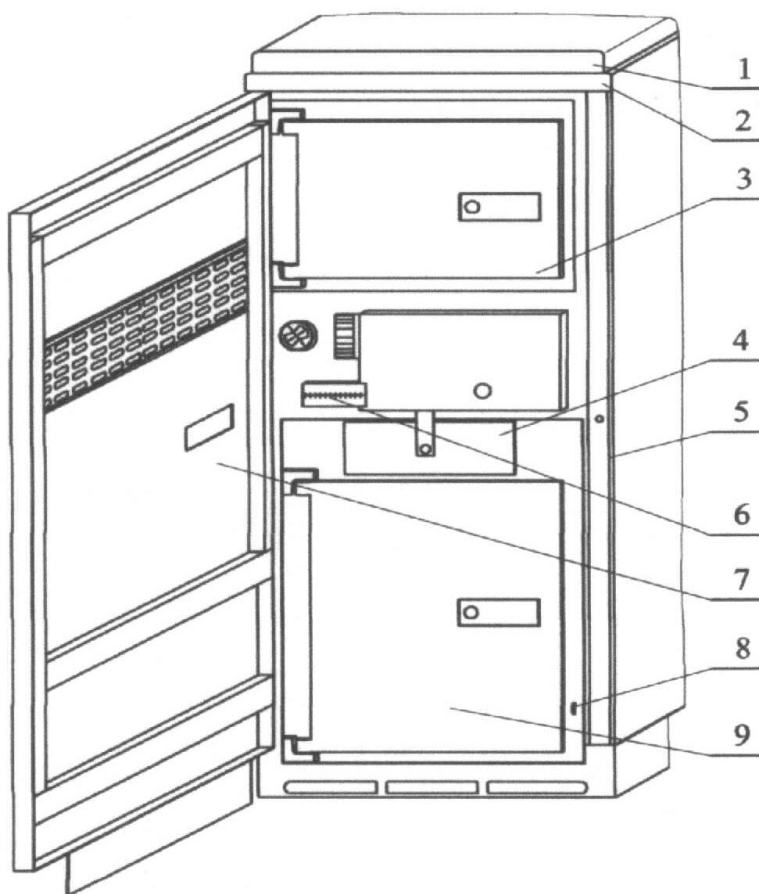
II. Технические параметры

Наименование	Единица	Величина
Номинальная тепловая нагрузка	кВт	23,3
Отопительная мощность котла (без установки)	кВт	2,3
Максимальное рабочее давление	бар	3
Максимальная температура отопительной воды	°C	90
Требуемая тяга дымохода	Па	20
Водяной объём котла	дм ³	16
Вес котла	кг	140
Размеры (ширина x глубина x высота)	мм	360 x 610 x 850
Минимальный диаметр дымохода	мм	140 x 200
Минимальная высота дымохода	м	6
Расстояние оси трубы дымохода от пола	мм	635

III. Приборы для обслуживания и очистки котла

1. Многофункциональная ручка для:
 - подъёма верхнего кожуха котла
 - подъёма кожуха отопительной плиты
 - отквания топочных дверок
 - трясывания топочной решётки и открывания вертикальной решётки
2. Лопатка для очистки
3. Кочерга

IV. Главные элементы котла



- 1 – Крышка котла
- 2 – Отопительная плита
- 3 – Двери топка
- 4 – Термостатический регулятор воздуха
- 5 – Боковой кожух
- 6 - Термометр
- 7 – Внешние двери
- 8 – Держатель для трасивания решётки топки
- 9 – Двери камеры поджига и зольника (попельного ящика)

V. Установка котла Central 23

Перед приступлением к установке котла надо прочитать настоящую инструкцию.

Котёл может установить только уполномоченный специалист.

После распаковки котла надо сделать его общий осмотр и прежде всего проверить:

- техническое состояние и точность прилегания уплотнительной ленты к каналам на окружности котла и отопительной плиты,
- техническое состояние и точность прилегания уплотнительной ленты к окружности дверок,
- правильность расположения решётки которая стоит на топке – решётка должна легко отвертаться,
- функционирование термостатического регулятора воздуха – поворачивая поворотной ручкой регулятора. Прериватель тяги должен легко отвертаться и закрываться,

- правильность подключения стоящей решётки а также её подключения к держателю для трасивания решётки топки через центральный зуб трасивания, который входит в конус который находится в центре нижней решётки,
- в случае бокового подключения выхода для продуктов сгорания надо снять боковой кожух и применить его для заслонения заднего выхода для продуктов сгорания обращая внимание на правильность расположения уплотнительной ленты,
- расположение аппарата направляющего продукты сгорания в зависимости от метода подключения дымопровода,
- проходность дымхода

В случае установки котла :

- вблизи легковоспламеняющихся материалов надо сохранить расстояние минимум 0,5 м,
- вблизи стен или других не легковоспламеняющихся материалов рекомендуется сохранить расстояние минимум 0,25 м, что даёт возможность легкого доступа к котлу во время его консервации,
- на поле с дерева или другого легковоспламеняющихся пола, под котлом надо положить плиту с жароупорной жести.

VI. Включение котла и его осмотры.

1. Котёл и установку наполнить водой. Удалить воздух с отопительной установки. Перед запуском котла проверить правильность работы узлов котла и установки а также проверить плотность установки. В случае применения циркуляционного насоса, насос надо включить .
2. Открыть двери для поджига и зольника (попельного ящика), поднять вверх вертикальную решётку, положить на топочную решётку матерьял для поджога и подождать на его розжиг
3. Добовлять маленькими партиями уголь или дерево так чтобы огонь хорошо распламенился. Закрывать топочные двери а термостат для регулировки воздуха уснановить в позиции 7.
4. Наполнитт котёл углом или деревом до 1/3 высоты топки и оставить до полного розжига. Когда верхний слой угла или дерева будет тлеть, установить термостат на требуемую температуру воды.
5. Котёл наполнить углом или деревом максимально до нижнего края верхних дверей. Когда появится много газов сгорания надо немножко приоткрыть двери топки , двери зольника а также крышку на отопительной плите с целью отвода газов сгорания и сделать невозможным их взрыв.
6. Наполнение топки происходит когда уголь или дерево сгорят до около 1/3 – 1/4 высоты топки. Перед добавлением топлива надо разрыхлить кочергом через вертикальную решётку или сверху через верхнюю решётку а потом держателём для трасивания решётки топки двигатл вперёд и назад. После того дополнитл топку углом или деревом.

Внимание: во время эксплуатации надо делать текущие осмотры уплотнений котла /уплотнительных лент и замазки а также обращать внимание на удерживание соответствующего уровня воды в установке. Довабление холодной воды в установку можно производить только на холодном котле.

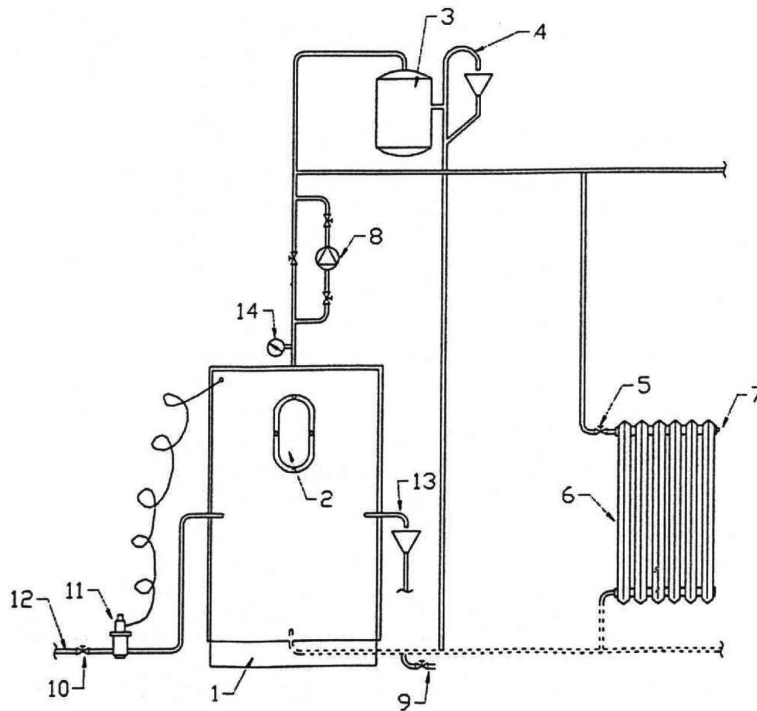
VII. Регулировка

Установка требуемой температуры воды в котле происходит через выбор соответствующего положения на регуляторе температуры воды (таб.2) Регулятор температуры в зависимости от установленной температуры открывает или закрывает закрылок входа воздуха.

Работа закрылка воздуха автоматическая а её расположение зависит от установки температуры на регуляторе и от температуры воды в котле, которую измеряет зонд регулятора.

Внимание: Для защиты котла от оседания воды с продуктов сгорания и от коррозии, температура воды в котле в котором применено бурый уголь или брикет не должна быть менша чем 70 °С. Отопление помещения в котором установлен котёл можно регулировать приоткрывая верхнюю крышку котла.

Схема подключения котла Central 23 к установке ц.о.



- | | |
|---|---|
| 1 – Котёл центрального отопления, | 9 - Клапан для наполнения , |
| 2 – Патрубок отвода продуктов сгорания, | 10 – Регулирующий клапан, |
| 3 – Открытой расширительный сосуд, | 11 – Термостатический клапан*, |
| 4 - Переливальный провод, | 12 – Провод для подвода холодной воды с |
| 5 – Клапан перед радиатором, | водяной сети, |
| 6 – Радиатор, | 13 - Провод для отвода горячей воды |
| 7 – Воздухоотводящий клапан, | 14 - Манометр |
| 8 - Насос, | |

*** Внимание:**

Термостатический клапан является дополнительном необязательном оборудованием котла в открытой системе центрального отопления.

Табель 1. Температура воды в котле которая может быть достигнута в зависимости от установленного положения ручки термостата.

Положение поворотной ручки регулятора	0	3	4	5	6	7	8	9
Температура воды в котле °С	Закрытый регулятор	30	40	50	60	70	80	90

Табель 2. Оренировочная установка регулятора в зависимости от внешней температуры воздуха.

Внешняя температура воздуха °С	Od -20 do -10	Od -10 do 0	Od 0 do +15
Положение поворотной ручки регулятора	9	8	7
Температура воды в котле °С	90	80	75

VII. Пользование и консервация котла.

Перед наполнением котла углем или деревом надо встрахинуть кочергом топку а также встрахнуть нижнюю решётку так чтобы попел попал в попелный ящик (зольник). По крайней мере хотя один раз в день надо удалить попел с ящика (зольника) большие части шлака удалить через двери для розжига.

Отопление ночью.

Очистить решётку от шлака и попела , добавить дерева или угля. В случае применения высококалорийного топлива, переключатель оставит в позиции 4-5. В таком случае регулировку надо делать после выветривания газа.

ВНИМАНИЕ: Недопускается наполнения топки топливом, которое освобождает много газа и закрывание регулятора термостата.

Пользование верхней плиты во время переходного периода (летнее время).

Для варения в летнее время применяется верхнюю решётку. Тогда плиту подогревает непосредственно пламя с близкого расстояния, что уменьшает стоимость варения и отопления. В отопительном сезоне когда работает главная топка, верхняя решётка остаёт в вертикальном положении. Не рекомендуется одновременного пользования верхней и нижней решёток.

Консервация внутренняя.

Для гарантии правильной эффективности работы котла надо все его поверхности , которые имеют контакт с продуктами сгорания, регулярно чистить лопаткой для очистки. Рекомендуется чистить котёл по меньшей мере один раз в месяц, а в случае сильного загрязнения внутренних поверхности – более чем раз в месяц (согласно потребностям).

Последовательность очистки:

- Снять нагревательную панель,
- Вынуть направляющий аппарат продуктов сгорания, очистить т снова смонтировать,
- Очистить котёл вблизи регулятора термостата обращая внимание чтобы не повредить автоматики,
- Очистить вход в дымоход,
- Очистить камеру сгорания в котле.

Консервация внешняя

/Элементы покрытые эмалью и рамку с нержавеющей стали чистить мокрой тряпкой с добавлением детергентов . Верхнюю плиту котла периодически чистить полировальной бумагой а в случае длинного перерыва в работе котла смазать растительным маслом. Контролировать качество и количество воды в котле.

Внимание:

Запрещается охлаждения нагретого котла сжатым воздухом и водой.

После окончания отопительного сезона котёл надо очистить от сажи и пепели. Не спускать воды с усановки.