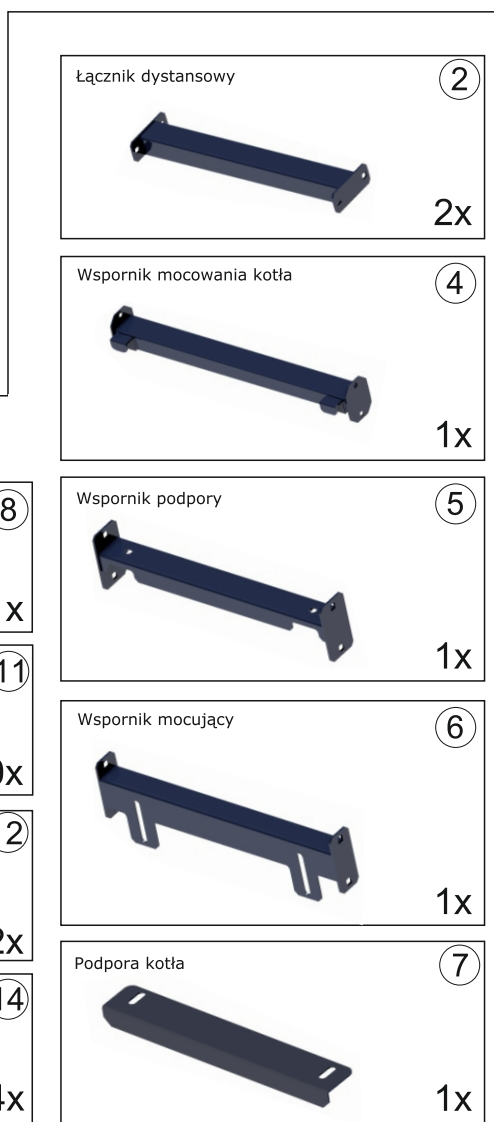


Rysunek
złożeniowy
stojaka

Stojak zaprojektowany został w celu ułatwienia montażu kotłów wiszących Crystal. Budowa stojaka umożliwia jego szybki montaż (za pomocą dołączonych zestawów śrub montażowych) na miejscu docelowym instalacji. System otworów pozwala na dokładną regulację wysokości kotła. Stojaki łączyć można szeregowo z zachowaniem odpowiedniego rozstawu kominowego (za pomocą dodatkowego zestawu śrub i blach). Rama dostępna jest w kolorze grafitowym.

Nazwa asortymentu	Nr katalogowy
Stojak dla kotłów Crystal 42kW, 59kW	T 9260 14 03 00
Stojak dla kotłów Crystal 80kW, 100kW	T 9260 14 04 00

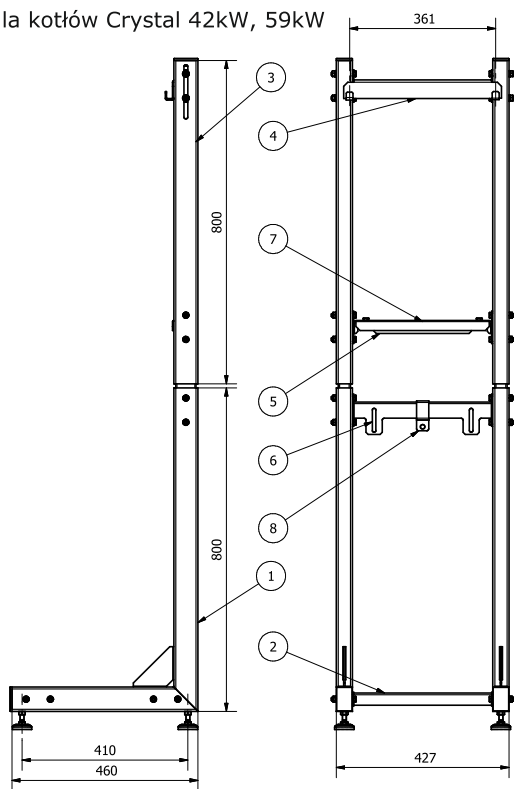


Elementy składowe:

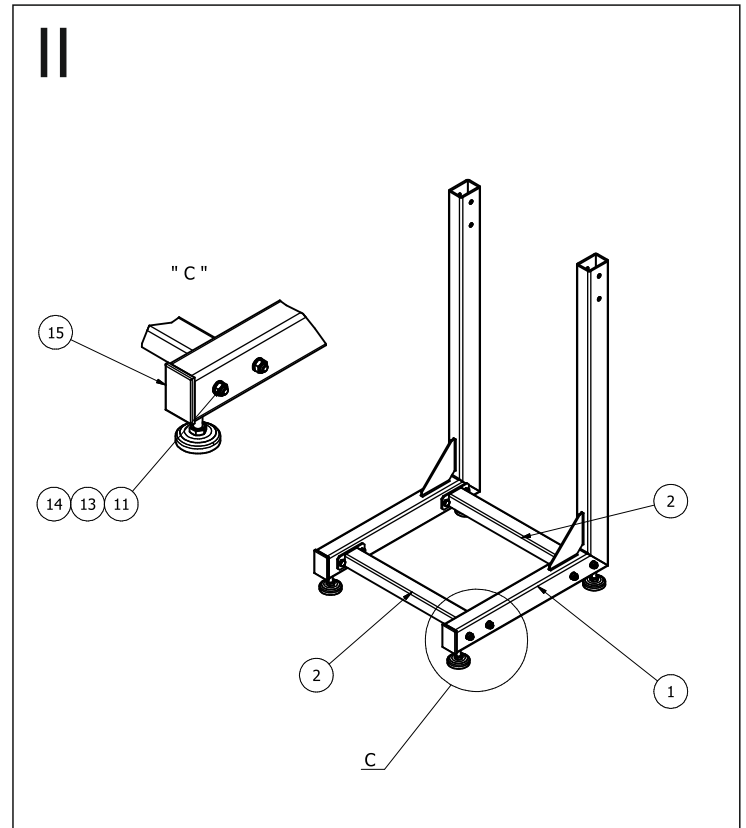
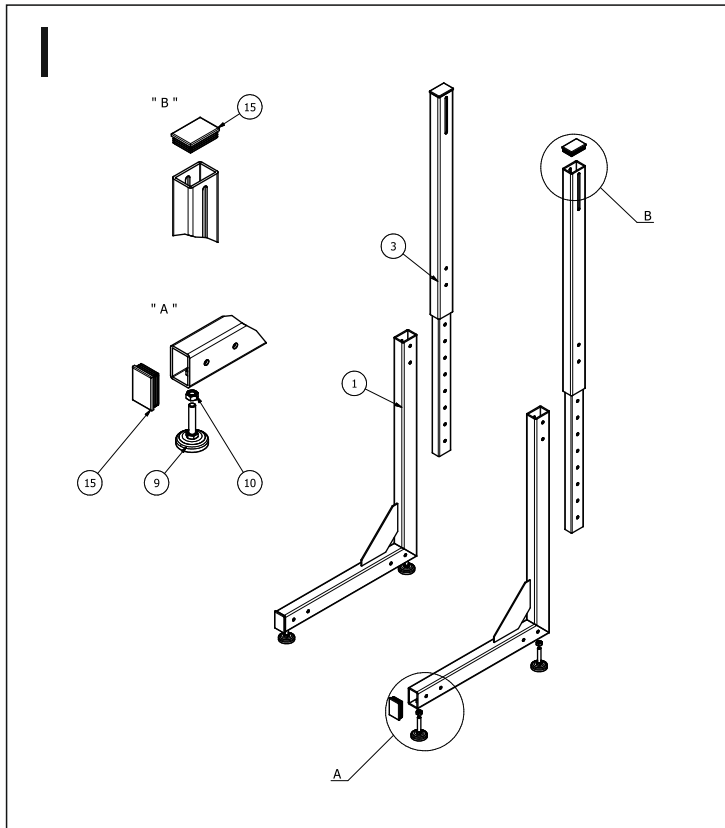
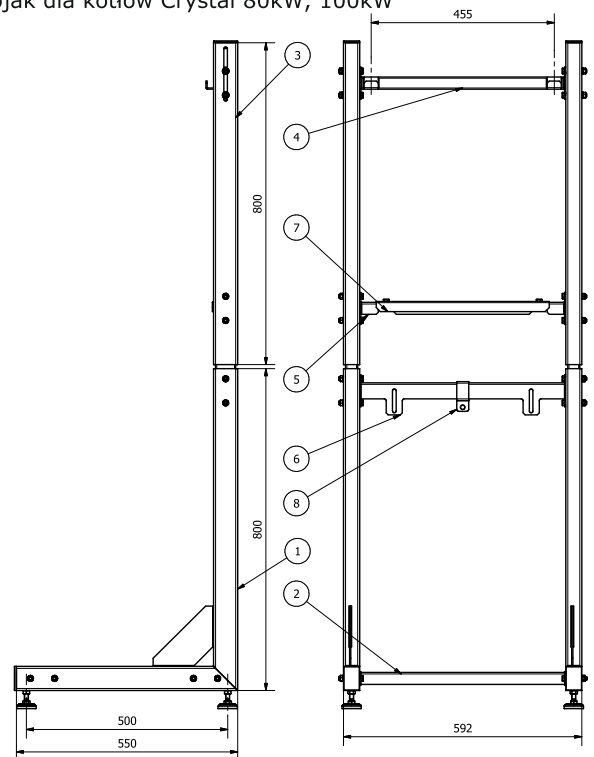
Wspornik typu L (1) 2x	Wspornik regulacyjny (3) 2x	Stopa podporowa (9) 4x	Uchwyt kotłowy (8) 1x	Wspornik podpory (5) 1x
		Podkładka sprężysta Ø 8 (13) 22x	Śruba M8x55 (11) 20x	Wspornik mocujący (6) 1x
		Nakrętka M8 (15) 26x	Śruba M8x16 (12) 2x	Podpora kotła (7) 1x
		Zaślepka profilu (16) 4x	Podkładka okrągła Ø 8,4 (14) 4x	

Schematy wymiarowe

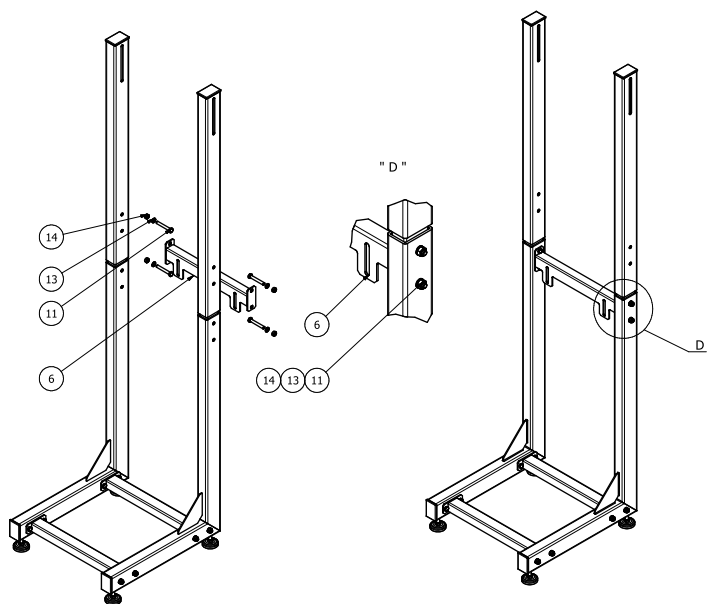
Stojak dla kotłów Crystal 42kW, 59kW



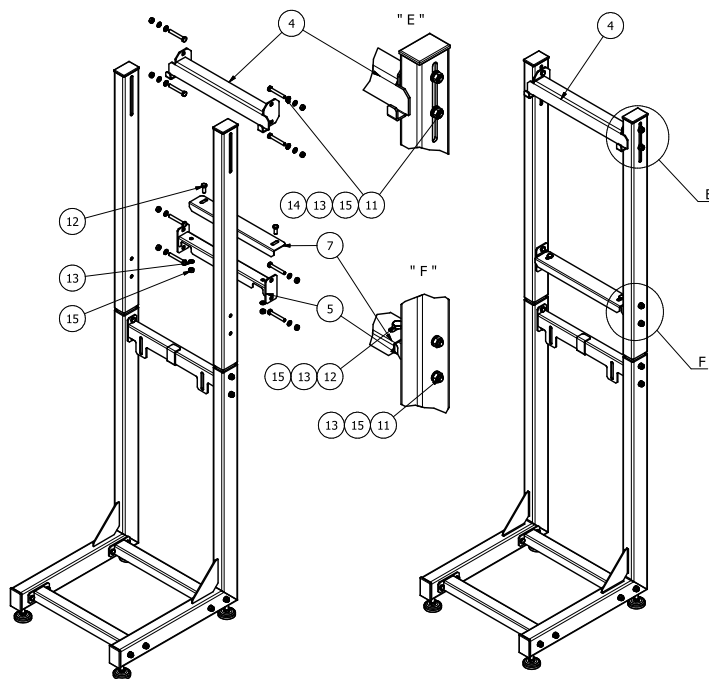
Stojak dla kotłów Crystal 80kW, 100kW



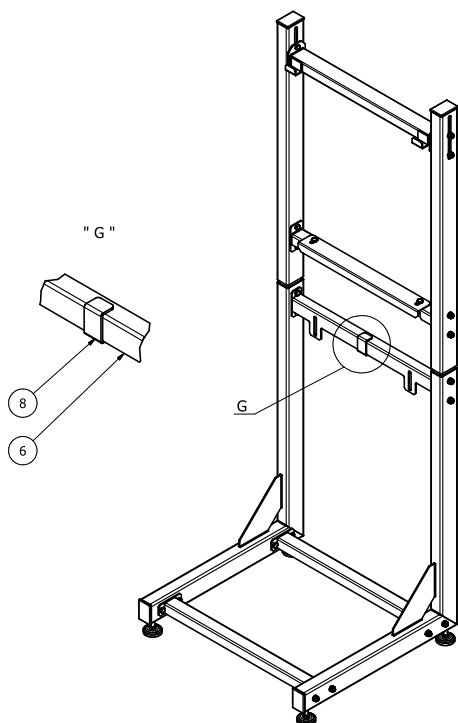
III



IV

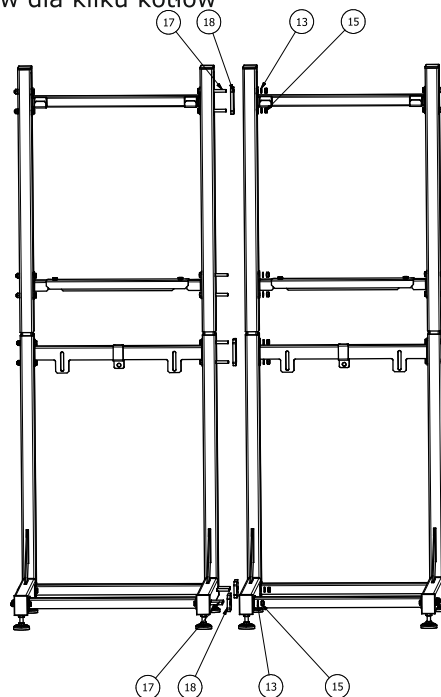


V



Sposób łączenia stojaków dla kilku kotłów

Elementy składowe zestawu:



Nazwa asortymentu

Nr katalogowy

Zestaw śrub i blach do zespolenia dwóch stojaków do kotłów Crystal

T 9260 14 05 00

Warunki Gwarancji

1. Firma Termet S.A., zwana dalej Gwarantem, udziela Nabywcy gwarancji na prawidłowe działanie urządzenia opisanego szczegółowo w Karcie Gwarancyjnej. Kartę gwarancyjną uznaje się za ważną, jeżeli posiada czytelnie i poprawnie wypełnione rubryki zawierające datę sprzedaży, datę instalacji, pieczęć i podpis Sprzedawcy.
2. Okres gwarancji na urządzeniu wynosi 24 miesiące od daty sprzedaży, nie dłużej jednak niż 30 miesięcy od daty wprowadzenia do dystrybucji. Gwarancja obowiązuje wyłącznie na terytorium Rzeczypospolitej Polskiej.
3. Gwarancja obejmuje usuwanie wszelkiego rodzaju usterek technicznych sprzętu, jakie są wynikiem jego normalnej eksploatacji zgodnie z instrukcją obsługi i ujawnią się w okresie jej obowiązywania. Gwarancja nie dotyczy materiałów eksploatacyjnych lub innego wyposażenia dodatkowego. Z tytułu udzielonej gwarancji Gwarant nie odpowiada za utratę spodziewanych korzyści i poniesione przez Nabywcę koszty wynikłe z użytkowania lub niemożności użytkowania tego sprzętu.
4. Do realizacji uprawnień wynikających z gwarancji wymagane jest dostarczenie obciążonego usterek sprzętu wraz z niniejszą gwarancją do punktu w którym został zakupiony lub innego miejsca wskazanego przez Gwaranta.
5. Warunkiem przyjęcia reklamacji w okresie trwania gwarancji jest dostarczenie sprzętu w stanie kompletnym z ważną kartą gwarancyjną, kopią dowodu zakupu, oraz sporządzonym przez Nabywcę dokładnym opisem usterki. Do realizacji reklamacji niezbędne jest również podanie podstawowych danych identyfikujących Nabywcę, jego dokładnego adresu, numeru telefonu kontaktowego, adresu email.
6. Reklamujący zobowiązany jest dostarczyć sprzęt w opakowaniu zabezpieczonym taśmą klejącą. W przypadku braku opakowania fabrycznego reklamowany sprzęt powinien być dostarczony do naprawy przez Nabywcę w sposób zapewniający bezpieczny transport. W przypadku niewłaściwego opakowania Nabywca ponosi odpowiedzialność z tytułu ryzyka uszkodzeń, które mogą wyniknąć w transporcie. Koszty związane z zapewnieniem właściwego, bezpiecznego opakowania ponosi Nabywca.
7. Ujawnione w okresie gwarancyjnym wady będą usuwane przez Gwaranta nieodpłatnie. Wybór sposobu realizacji zobowiązań wynikających z udzielonej Nabywcy gwarancji należy do Gwaranta, który może usunąć wadę poprzez naprawę lub wymianę uszkodzonej części ewentualnie wymianę urządzenia w całości. Wymienione urządzenie i wadliwe podzespoły przechodzą na własność Gwaranta.
8. Gwarancja nie obejmuje odpowietrzania instalacji oraz innych czynności przewidzianych w instrukcji obsługi, do wykonania których zobowiązany jest użytkownik we własnym zakresie i na własny koszt.
9. W przypadku nieuzasadnionej reklamacji Gwarant może obciążyć Nabywcę kosztami ekspertyzy, przywrócenia funkcjonalności produktu oraz kosztami transportu produktu. Za nieuzasadnioną reklamację uważa się odesłanie na adres serwisu sprzętu sprawnego lub w przypadku wystąpienia uszkodzeń z przyczyn wskazanych w pkt. 15, 16, 17, 18 poniżej.
10. W przypadku wymiany sprzętu na nowy potrąca się równowartość brakujących lub uszkodzonych przez Nabywcę części oraz kosztów ich wymiany.
11. Gwarant podejmie działania, aby naprawa została dokonana w terminie 14 dni od daty dostarczenia urządzenia do serwisu. W uzasadnionych przypadkach termin ten może ulec wydłużeniu, przy czym Gwarant doloży należytej staranności aby wadę usunąć w możliwie najkrótszym czasie.
12. W przypadku nie uznania reklamacji Gwarant powiadomi o tym Nabywcę w terminie do 14 dni od daty dostarczenia urządzenia do serwisu.
13. Gwarant nie ponosi odpowiedzialności za niewykonanie zobowiązań z tytułu udzielonej gwarancji z powodu zaistnienia okoliczności nieprzewidywalnych i niezależnych od niego, takich jak np. wyładowania atmosferyczne lub przepięcia w sieci elektrycznej itp.
14. Gwarant odpowiada za wady wynikłe tylko z przyczyn tkwiących w sprzedanym produkcie. Nie są objęte gwarancją uszkodzenia powstałe po jego sprzedaży z innych przyczyn, a w szczególności:
 - uszkodzenia mechaniczne, termiczne, chemiczne i nieprawidłowe działanie produktu wynikające z tych uszkodzeń i wywołanych przez nie wad,
 - uszkodzenia powstałe na skutek nieprzestrzegania typowych lub określonych w instrukcji obsługi zasad eksploatacji produktu, stosowania produktu niezgodnie z przeznaczeniem oraz inne uszkodzenia zawinione przez Nabywcę,
 - uszkodzenia będące wynikiem uszkodzeń systemu, w którym sprzęt został zabudowany lub był eksploatowany,
 - uszkodzenia powstałe w wyniku niewykonania czynności, do których zgodnie z instrukcją obsługi zobowiązany jest użytkownik, np. okresowe czyszczenie, konserwacja, regulacja itp.
 - uszkodzenia i wady powstałe w transporcie,
 - uszkodzenia i wady powstałe na skutek przypadków losowych, niezależnych od warunków eksploatacji (pożar, powódź, nieprawidłowe napięcie zasilania, itp.).
15. Roszczeń z tytułu parametrów technicznych produktu, o ile są one zgodne z danymi producenta.
16. Nabywca traci uprawnienia gwarancyjne w przypadku:
 - usunięcia lub zatarcia numerów seryjnych produktów,
 - wszelkich prób napraw, przeróbek lub zmian konstrukcyjnych podejmowanych przez nieuprawnione przez Gwaranta osoby,
 - utraty karty gwarancyjnej lub dokonywania w niej zmian i skreśleń przez osoby niepowołane.
 - używanie nieoryginalnych części lub materiałów.
17. Gwarancja nie obejmuje materiałów eksploatacyjnych i elementów ulegających naturalnemu zużyciu (np. uszczelnienia itp.).
18. Produkt dostarczony do serwisu powinien być czysty. Serwisant może odmówić przyjęcia brudnego, zanieczyszczonego produktu lub oczyścić go na koszt nabywcy.
19. Produkty nie wymagają konserwacji. Powinny być instalowane, uruchamiane, obsługiwane, demontowane tylko przez odpowiednio wykwalifikowany i wyszkolony personel. Zmiany oraz modyfikacje przeprowadzone przez nieupoważnione osoby mogą powodować zagrożenie i są zabronione ze względów bezpieczeństwa.
20. Gwarancja na sprzedany produkt - towar konsumpcyjny nie wyłącza, nie ogranicza ani nie zawiesza uprawnień kupującego wynikających z niezgodności towaru z umową.
21. Uprawnienia z tytułu niniejszej gwarancji przysługują tylko i wyłącznie Nabywcy wskazanemu w dokumencie gwarancji, który potwierdził przyjęcie jej warunków poprzez złożenie podpisu. Uprawnienia z tytułu gwarancji nie przechodzą na następujących nabywców.
22. W sprawach nieuregulowanych warunkami niniejszej Karty Gwarancyjnej zastosowanie mają odpowiednie przepisy prawa polskiego.

W godzinach od 7-15 (pn-pt) informacje o awariach można zgłaszać telefonicznie (74) 85 60 801 lub na adres e-mail: serwis@termet.com.pl

Sprzedawca sprawdził w mojej obecności prawidłowe działanie produktu, jego kompletność oraz stwierdził, że sprzęt nie jest obciążony wadą produkcyjną. Sprzęt uważa się za obciążony wadą produkcyjną, jeżeli nie spełnia funkcji określonych przez producenta w instrukcji obsługi oraz nie jest możliwa jego eksploatacja zgodnie z przeznaczeniem, a przyczyna niesprawności wynika z wewnętrznych wadności sprzętu Zapoznałem(am) się i akceptuję warunki niniejszej gwarancji. Wyrażam zgodę na przetwarzanie moich danych osobowych dla potrzeb niezbędnych do realizacji naprawy gwarancyjnej.

Imię, Nazwisko i podpis Nabywcy:

Stojak dla kotłów Crystal 42kW, 59kW
nr kat.: T 9260 14 04 00

Stojak dla kotłów Crystal 80kW, 100kW
nr kat.: T 9260 14 05 00

Data wprowadzenia do sprzedaży:

Data instalacji oraz pieczęć i podpis instalatora: