

## Filtroodmulnik koszowy FMK



Filtroodmulnik koszowy FMK jest urządzeniem przeznaczonym do wychwytywania zanieczyszczeń stałych przenoszonych przez wodę w instalacjach centralnego ogrzewania, sieciach ciepłowniczych i węzłach ciepłych. Ich zastosowanie pozwala na prawidłową pracę wymienników ciepła, pomp, kotłów i innych urządzeń systemowych, zapobiegając osadzeniu się zanieczyszczeń, które pozostają w koszu filtracyjnym i są łatwe do usunięcia. Oczyszczenie strumienia medium jest procesem mechanicznego odseparowania cząstek ciał stałych (np. żwiru, cząstek pochodzących z korozji rur) w elemencie filtracyjnym, który stanowi wyjmowany kosz. Kosz wykonany jest z perforowanej blachy nierdzewnej oraz siatki filtracyjnej 500 µm. Korpus urządzenia wykonany jest ze stali malowanej proszkowo. Filtroodmulnik wyposażony jest w odpowietrznik ręczny oraz zawór spustowy. Dodatkowo aby zapewnić wyłapywanie zanieczyszczeń ferromagnetycznych urządzenie wyposażać można we wkład magnetyczny.

### Dane techniczne:

Materiał:	<b>stal</b>
Maksymalne ciśnienie:	<b>6 bar</b>
Maksymalna temperatura pracy:	<b>90°C</b>
Wkład filtrujący:	<b>500 µm</b>
Norma ciśnieniowa kołnierzy:	<b>PN 10/16</b>
Podłączenie:	
strona kotłowa:	<b>kołnierz DN 65</b> dla FMK+ 150-DN 65 <b>kołnierz DN 80</b> dla FMK+ 250-DN 80 <b>kołnierz DN 100</b> dla FMK+ 300-DN 100
strona instalacyjna:	<b>kołnierz DN 65</b> dla FMK+ 150-DN 65 <b>kołnierz DN 80</b> dla FMK+ 250-DN 80 <b>kołnierz DN 100</b> dla FMK+ 300-DN 100

Nazwa asortymentu	Przepływ [m³/h]	Moc przy ΔT 20 °C	Nr katalogowy
Filtroodmulnik koszowy FMK+ 150 - DN 65 z wyposażeniem dodatkowym, z izolacją, malowany	9,00	130	T 9260 14 19 00
Filtroodmulnik koszowy FMK+ 250 - DN 80 z wyposażeniem dodatkowym, z izolacją, malowany	12,00	280	T 9260 14 22 00
Filtroodmulnik koszowy FMK+ 300 - DN 100 z wyposażeniem dodatkowym, z izolacją, malowany	20,00	470	T 9260 14 23 00

## Wkład magnetyczny dla filtroodmulników FMK

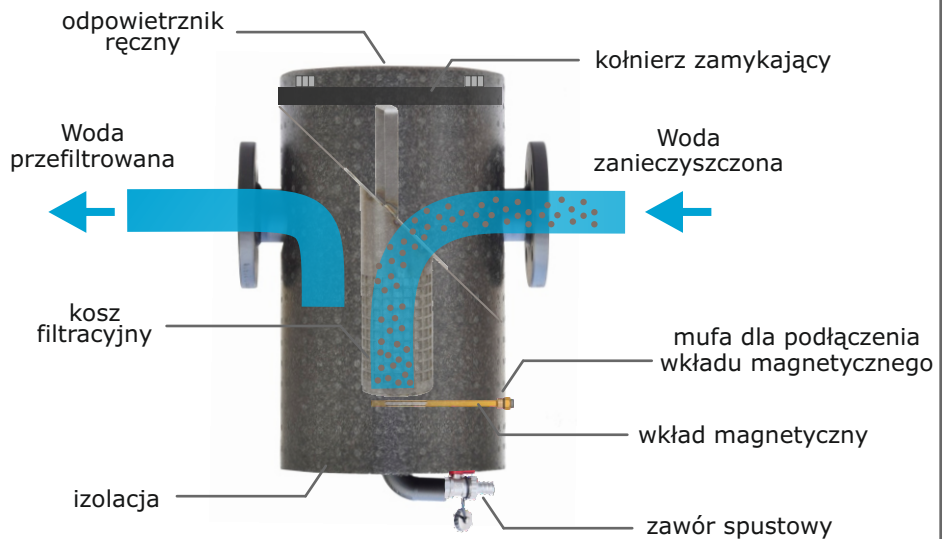


Wkład magnetyczny służy do wychwytywania drobinek metali zapobiegając osadzeniu się zanieczyszczeń w instalacji.

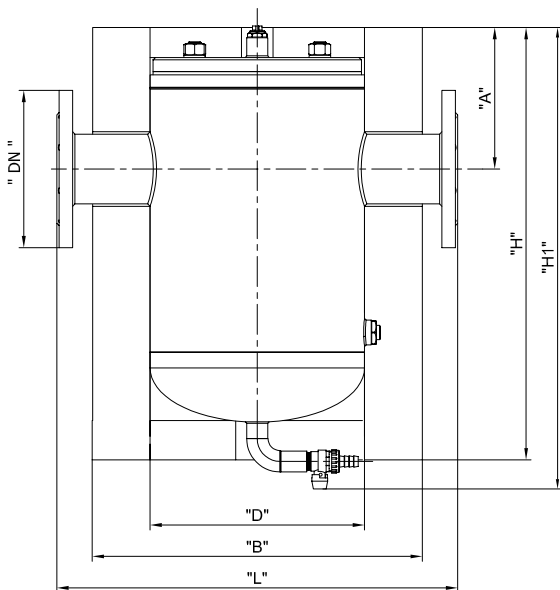
Nazwa asortymentu	Nr katalogowy
Wkład magnetyczny 1/2" dla filtroodmulników FMK 150 - DN 50, DN 65	T 9260 14 31 00
Wkład magnetyczny 3/4" dla filtroodmulników FMK 250 - DN 80, FMK 300 - DN 100	T 9260 14 32 00

Składowe urządzenia

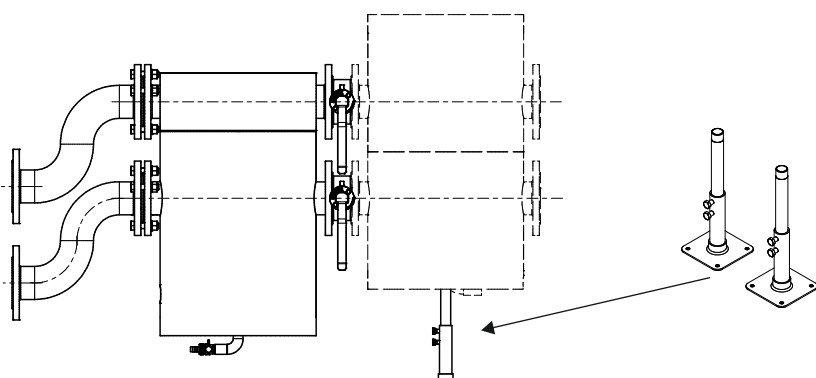
Wyjmowany kosz filtracyjny pozwala na swobodne czyszczenie filtra



Schemat wymiarowy



	<b>FMK 150</b> DN 65	<b>FMK 250</b> DN 80	<b>FMK 300</b> DN 100
DN	DN 65	DN 80	DN 100
A [mm]	150	180	180
B $\varnothing$ ]	250	420	420
D $\varnothing$ ]	168	273	324
H [mm]	430	550	550
H1 [mm]	490	600	600
L [mm]	350	510	510
Pojemność [dm <sup>3</sup> ]	7	23	33

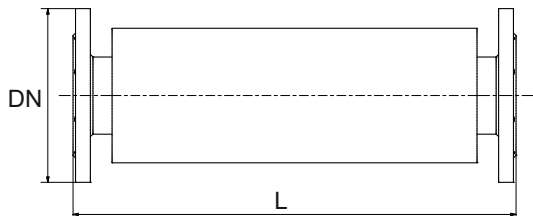


**W przypadku montażu filtrroodmulników w przedstawionej konfiguracji do sprzęgła należy zastosować stopy dołączone do filtrroodmulnika**

## Łącznik dystansowy dla filtroodmulnika FMK



Łącznik dystansowy pomaga w montażu filtroodmulnika w systemach grup pompowych.



nr katalogowy	699062	699063	699064
DN	DN 65	DN 80	DN 100
L	350	510	510

Nazwa asortymentu	Nr katalogowy
Łącznik dystansowy prosty DN 65 (L-350mm) dla FMK 150 - DN 65 z śrubami oraz uszczelką EPDM DN 65	T 9260 14 21 00
Łącznik dystansowy prosty DN 80 (L-510mm) dla FMK 250 - DN 80 z śrubami oraz uszczelką EPDM DN 80	T 9260 14 26 00
Łącznik dystansowy prosty DN 100 (L-510mm) dla FMK 300 - DN 100 z śrubami oraz uszczelką EPDM DN 100	T 9260 14 27 00

## Obsługa filtroodmulnika

Obsługa filtroodmulnika polega na okresowym czyszczeniu kosza filtracyjnego, wkładu magnetycznego i spuszczenia osadu z dolnej części zbiornika. Częstotliwość czyszczenia jest zależna od stopnia zabrudzenia wody i rodzaju zanieczyszczeń. Filtroodmulniki zostały tak skonstruowane aby ich obsługa była jak najprostsza. Czyszczenie filtra siatkowego przeprowadza się poprzez wyjęcie filtra koszowego oraz otwarcie zaworu spustowego na dole urządzenia.

## Czyszczenie filtra

Czyszczenie powinno odbywać się po 24 godzinach pracy od zainstalowania (oczyszczenie z osadu) oraz cykliczne co około 6 tygodni. Konserwacja cykliczna polega na czyszczeniu kosza filtracyjnego oraz wyciągnięciu wkładu magnetycznego oraz usunięciu zanieczyszczeń poprzez otwarcie zaworu spustowego.

Konserwacja kosza filtracyjnego:

- zamknąć zawory odcinające,
- zdjąć izolację,
- spuścić wodę z filtroodmulnika zaworem spustowym przy otwartym zaworze odpowietrzającym filtroodmulnika,
- otworzyć na chwilę zawór odcinający na wylocie z filtroodmulnika, dzięki czemu filtr zostanie przepłukany, a zanieczyszczenia spłyną zaworem spustowym,
- zamknąć zawór spustowy,
- zamknąć zawór odpowietrzający,
- otworzyć kołnierz zamykający filtroodmulnika,
- wyjąć kosz i wypłukać osad oraz pozostałe niechciane elementy znajdujące się w koszu,
- zamontować ponownie kosz filtracyjny,
- zamknąć kołnierz zamykający filtroodmulnika,
- otworzyć zawór odcinający na zasilaniu,
- odpowietrzyć instalację filtroodmulnika,
- otworzyć zawór za filtroodmulnikiem,
- założyć izolację.



Filtroodmulnik nie może być stosowany z urządzeniami elektronicznymi.



Urządzenie musi być montowane przez wykwalifikowaną osobę.

## Warunki Gwarancji

1. Firma Termet S.A., zwana dalej Gwarantem, udziela Nabywcy gwarancji na prawidłowe działanie urządzenia opisanego szczegółowo w Karcie Gwarancyjnej. Kartę gwarancyjną uznaje się za ważną, jeżeli posiada czytelnie i poprawnie wypełnione rubryki zawierające datę sprzedaży, datę instalacji, pieczęć i podpis Sprzedawcy.
2. Okres gwarancji na urządzenie wynosi 24 miesiące od daty sprzedaży, nie dłużej jednak niż 30 miesięcy od daty wprowadzenia do dystrybucji. Gwarancja obowiązuje wyłącznie na terytorium Rzeczypospolitej Polskiej.
3. Gwarancja obejmuje usuwanie wszelkiego rodzaju usterek technicznych sprzętu, jakie są wynikiem jego normalnej eksploatacji zgodnie z instrukcją obsługi i ujawnią się w okresie jej obowiązywania. Gwarancja nie dotyczy materiałów eksploatacyjnych lub innego wyposażenia dodatkowego. Z tytułu udzielonej gwarancji Gwarant nie odpowiada za utratę spodziewanych korzyści i poniesione przez Nabywcę koszty wynikłe z użytkowania lub niemożności użytkowania tego sprzętu.
4. Do realizacji uprawnień wynikających z gwarancji wymagane jest dostarczenie obciążonego usterką sprzętu wraz z niniejszą gwarancją do punktu w którym został zakupiony lub innego miejsca wskazanego przez Gwaranta.
5. Warunkiem przyjęcia reklamacji w okresie trwania gwarancji jest dostarczenie sprzętu w stanie kompletnym z ważną kartą gwarancyjną, kopią dowodu zakupu, oraz sporządzonym przez Nabywcę dokładnym opisem usterki. Do realizacji reklamacji niezbędne jest również podanie podstawowych danych identyfikujących Nabywcę, jego dokładnego adresu, numeru telefonu kontaktowego, adresu email.
6. Reklamujący zobowiązany jest dostarczyć sprzęt w opakowaniu zabezpieczonym taśmą klejącą. W przypadku braku opakowania fabrycznego reklamowany sprzęt powinien być dostarczony do naprawy przez Nabywcę w sposób zapewniający bezpieczny transport. W przypadku niewłaściwego opakowania Nabywca ponosi odpowiedzialność z tytułu ryzyka uszkodzeń, które mogą wyniknąć w transporcie. Koszty związane z zapewnieniem właściwego, bezpiecznego opakowania ponosi Nabywca.
7. Ujawnione w okresie gwarancyjnym wady będą usuwane przez Gwaranta nieodpłatnie. Wybór sposobu realizacji zobowiązań wynikających z udzielonej Nabywcy gwarancji należy do Gwaranta, który może usunąć wadę poprzez naprawę lub wymianę uszkodzonej części ewentualnie wymianę urządzenia w całości. Wymienione urządzenie i wadliwe podzespoły przechodzą na własność Gwaranta.
8. Gwarancja nie obejmuje odpowierzania instalacji oraz innych czynności przewidzianych w instrukcji obsługi, do wykonania których zobowiązany jest użytkownik we własnym zakresie i na własny koszt.
9. W przypadku nieuzasadnionej reklamacji Gwarant może obciążyć Nabywcę kosztami ekspertyzy, przywrócenia funkcjonalności produktu oraz kosztami transportu produktu. Za nieuzasadnioną reklamację uważa się odesłanie na adres serwisu sprzętu sprawnego lub w przypadku wystąpienia uszkodzeń z przyczyn wskazanych w pkt. 15, 16, 17, 18 poniżej.
10. W przypadku wymiany sprzętu na nowy potrąca się równowartość brakujących lub uszkodzonych przez Nabywcę części oraz kosztów ich wymiany.
11. Gwarant podejmie działania, aby naprawa została dokonana w terminie 14 dni od daty dostarczenia urządzenia do serwisu. W uzasadnionych przypadkach termin ten może ulec wydłużeniu, przy czym Gwarant doloży należytej staranności aby wadę usunąć w możliwie najkrótszym czasie.
12. W przypadku nie uznania reklamacji Gwarant powiadomi o tym Nabywcę w terminie do 14 dni od daty dostarczenia urządzenia do serwisu.
13. Gwarant nie ponosi odpowiedzialności za niewykonanie zobowiązań z tytułu udzielonej gwarancji z powodu zaistnienia okoliczności nieprzewidywalnych i niezależnych od niego, takich jak np. wyładowania atmosferyczne lub przepięcia w sieci elektrycznej itp.
14. Gwarant odpowiada za wady wynikłe tylko z przyczyn tkwiących w sprzedanym produkcie. Nie są objęte gwarancją uszkodzenia powstałe po jego sprzedaży z innych przyczyn, a w szczególności:
  - uszkodzenia mechaniczne, termiczne, chemiczne i nieprawidłowe działanie produktu wynikające z tych uszkodzeń i wywołanych przez nie wad,
  - uszkodzenia powstałe na skutek nieprzestrzegania typowych lub określonych w instrukcji obsługi zasad eksploatacji produktu, stosowania produktu niezgodnie z przeznaczeniem oraz inne uszkodzenia zawinione przez Nabywcę,
  - uszkodzenia będące wynikiem uszkodzeń systemu, w którym sprzęt został zabudowany lub był eksploatowany,
  - uszkodzenia powstałe w wyniku niewykonania czynności, do których zgodnie z instrukcją obsługi zobowiązany jest użytkownik, np. okresowe czyszczenie, konserwacja, regulacja itp.
  - uszkodzenia i wady powstałe w transporcie,
  - uszkodzenia i wady powstałe na skutek przypadków losowych, niezależnych od warunków eksploatacji (pożar, powódź, nieprawidłowe napięcie zasilania, itp.).
15. Roszczeń z tytułu parametrów technicznych produktu, o ile są one zgodne z danymi producenta.
16. Nabywca traci uprawnienia gwarancyjne w przypadku:
  - usunięcia lub zatarcia numerów seryjnych produktów,
  - wszelkich prób napraw, przeróbek lub zmian konstrukcyjnych podejmowanych przez nieuprawnione przez Gwaranta osoby,
  - utraty karty gwarancyjnej lub dokonywania w niej zmian i skreśleń przez osoby niepowołane.
17. - używanie nieoryginalnych części lub materiałów.
18. Gwarancja nie obejmuje materiałów eksploatacyjnych i elementów ulegających naturalnemu zużyciu (np. uszczelnienia itp.).
19. Produkt dostarczony do serwisu powinien być czysty. Serwisant może odmówić przyjęcia brudnego, zanieczyszczonego produktu lub oczyścić go na koszt nabywcy.
20. Produkty nie wymagają konserwacji. Powinny być instalowane, uruchamiane, obsługiwane, demontowane tylko przez odpowiednio wykwalifikowany i wyszkolony personel. Zmiany oraz modyfikacje przeprowadzone przez nieupoważnione osoby mogą powodować zagrożenie i są zabronione ze względów bezpieczeństwa.
21. Gwarancja na sprzedany produkt - towar konsumpcyjny nie wyłącza, nie ogranicza ani nie zawiesza uprawnień kupującego wynikających z niezgodności towaru z umową.
22. Uprawnienia z tytułu niniejszej gwarancji przysługują tylko i wyłącznie Nabywcy wskazanemu w dokumencie gwarancji, który potwierdził przyjęcie jej warunków poprzez złożenie podpisu. Uprawnienia z tytułu gwarancji nie przechodzą na następujących nabywców.
23. W sprawach nieuregulowanych warunkami niniejszej Karty Gwarancyjnej zastosowanie mają odpowiednie przepisy prawa polskiego.

W godzinach od 7-15 (pn-pt) informacje o awariach można zgłaszać telefonicznie (74) 85 60 801 lub na adres e-mail: [serwis@termet.com.pl](mailto:serwis@termet.com.pl)

Sprzedawca sprawdził w mojej obecności prawidłowe działanie produktu, jego kompletność oraz stwierdził, że sprzęt nie jest obciążony wadą produkcyjną. Sprzęt uważa się za obciążony wadą produkcyjną, jeżeli nie spełnia funkcji określonych przez producenta w instrukcji obsługi oraz nie jest możliwa jego eksploatacja zgodnie z przeznaczeniem, a przyczyna niesprawności wynika z wewnętrznych własności sprzętu Zapoznałem(am) się i akceptuję warunki niniejszej gwarancji. Wyrażam zgodę na przetwarzanie moich danych osobowych dla potrzeb niezbędnych do realizacji naprawy gwarancyjnej.

.....  
Imię, Nazwisko i podpis Nabywcy:

Nazwa urządzenia:

Filtroodmulnik koszowy FMK+ 150 - DN 65

Filtroodmulnik koszowy FMK+ 250 - DN 80

Filtroodmulnik koszowy FMK+ 300 - DN 100

Data wprowadzenia do sprzedaży:

Data instalacji  
oraz pieczęć i podpis instalatora: