

Kolektor MK 65 - DN 65 dla kotłów Crystal 42kW, 59kW



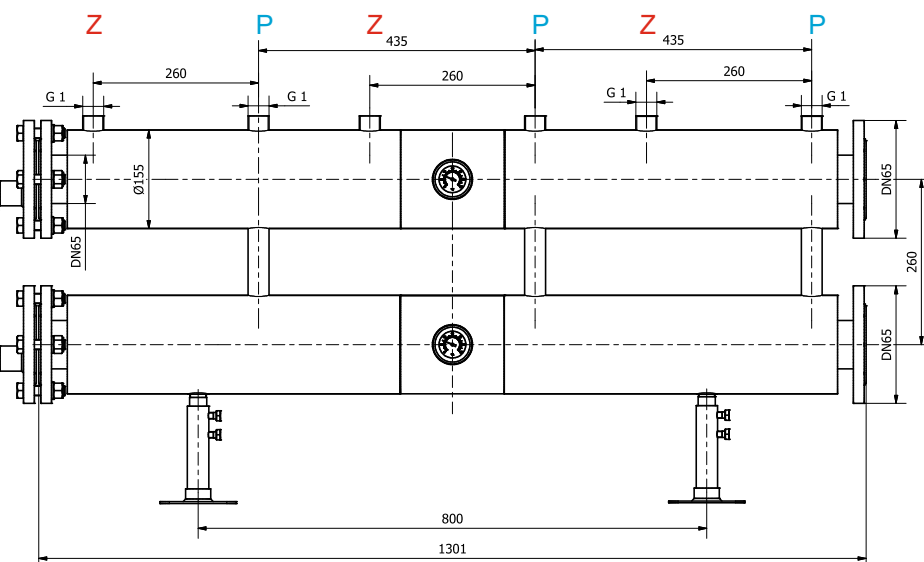
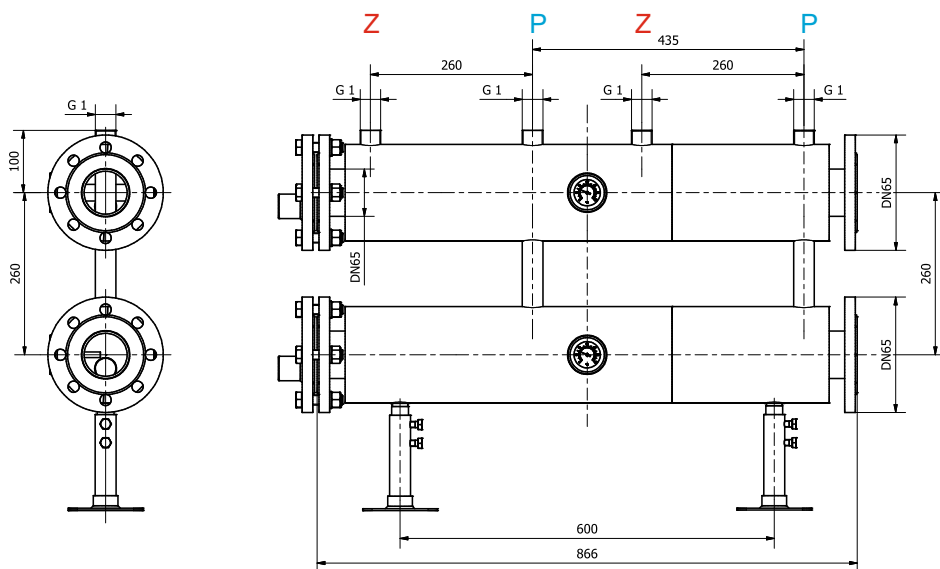
Kolektor hydrauliczny MK 65 - DN 65 wykonany został ze stali. Zaprojektowany został w celu łączenia kotłów w systemy kaskadowe. Fabrycznie zawiera izolację, 2 kołnierze zaślepiające z mufą, 2 termometry bimetaliczne, 2 korki zaślepiające 1/2", stopy montażowe, zestaw 16 śrub montażowych oraz 4 uszczelki EPDM DN 65.

Dane techniczne:

Materiał:	stal
Maksymalne ciśnienie:	6 bar
Maksymalna temperatura:	90°C
Izolacja:	EPP
Podłączenie: strona instalacyjna:	kołnierz DN 65
strona kotłowa:	GZ 1"
Norma ciśnieniowa kołnierzy:	PN 10/16

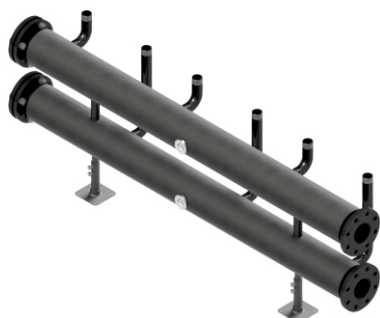
Nazwa asortymentu	Przepływ [m ³ /h]	Moc przy ΔT 20 °C	Nr katalogowy
Kolektor MK 65 2F - DN 65 dla dwóch kotłów Crystal 42kW, 59kW	9,00	210 kW	T 9260 14 09 00
Kolektor MK 65 3F - DN 65 dla trzech kotłów Crystal 42kW, 59kW	9,00	210 kW	T 9260 14 10 00

P	powrót do kotła
Z	zasilanie z kotła



Korki 1" nie są dostarczane z kolektorem. W przypadku niewykorzystania muf 1", należy zaślepić korkiem.

Kolektor MK 80 - DN 80 dla kotłów Crystal 80kW, 100kW



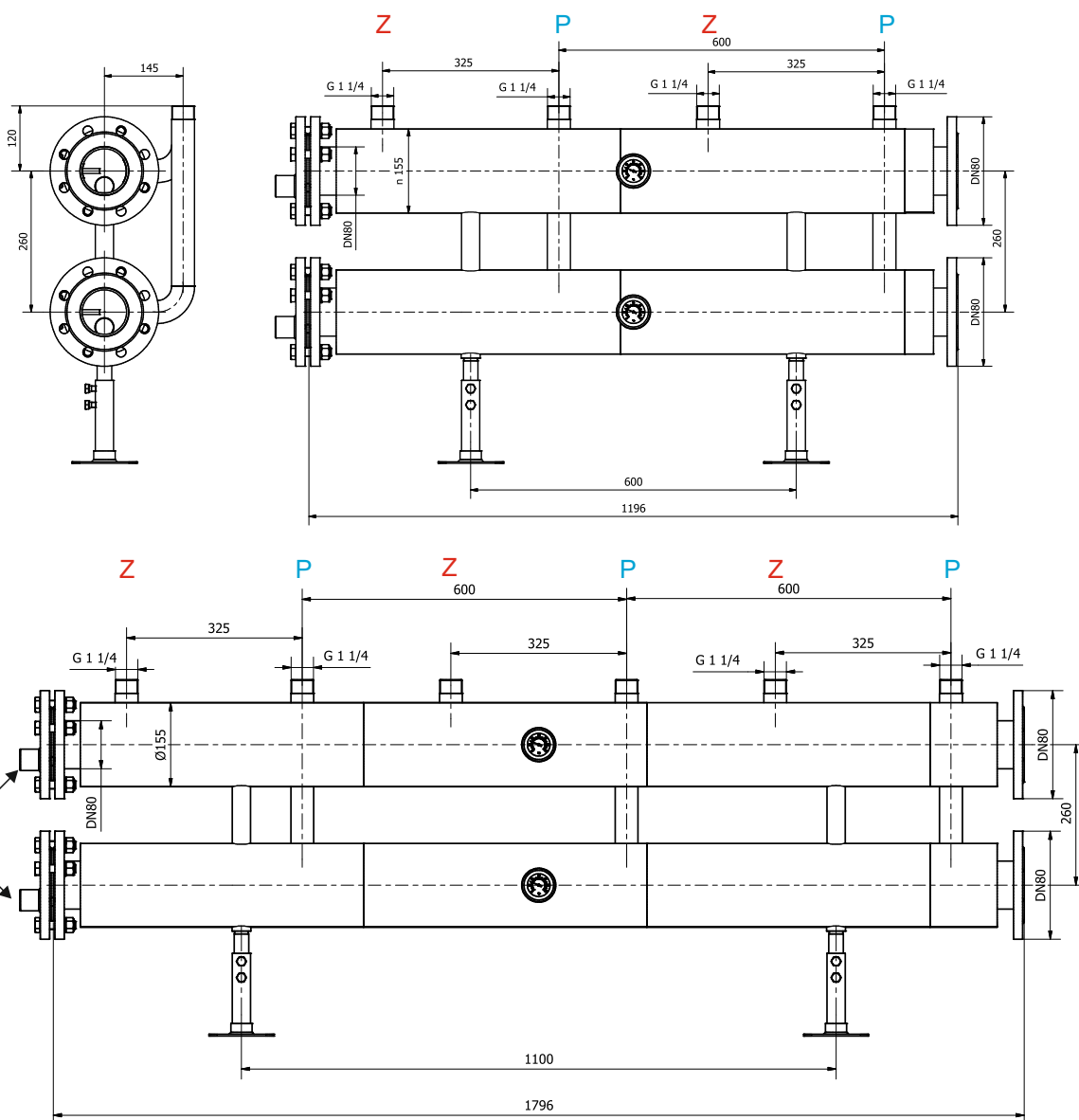
Kolektor hydrauliczny MK 80 - DN 80 wykonany został ze stali. Zaprojektowany został w celu łączenia kotłów w systemy kaskadowe. Fabrycznie zawiera izolację, 2 kołnierze zaślepiające z mufą, 2 termometry bimetaliczne, 2 korki zaślepiające 1/2", stopy montażowe, zestaw 16 śrub montażowych oraz 4 uszczelki EPDM DN 80.

Dane techniczne:

Materiał:	stal
Maksymalne ciśnienie:	6 bar
Maksymalna temperatura:	90°C
Izolacja:	EPP
Podłączenie: strona instalacyjna:	kołnierz DN 80
strona kotłowa:	GZ 1 1/4"
Norma ciśnieniowa kołnierzy:	PN 10/16

Nazwa asortymentu	Przepływ [m ³ /h]	Moc przy ΔT 20 °C	Nr katalogowy
Kolektor MK 80 2F - DN 80 dla dwóch kotłów Crystal 80kW, 100kW	12,00	280 kW	T 9260 14 13 00
Kolektor MK 80 3F - DN 80 dla trzech kotłów Crystal 80kW, 100kW	12,00	280 kW	T 9260 14 14 00

P	powrót do kotła
Z	zasilanie z kotła



Korki 1" nie są dostarczane z kolektorem. W przypadku niewykorzystania muf 1", należy zaślepić korkiem.

Kolektor MK 100 - DN 100 dla kotłów Crystal 80kW, 100kW



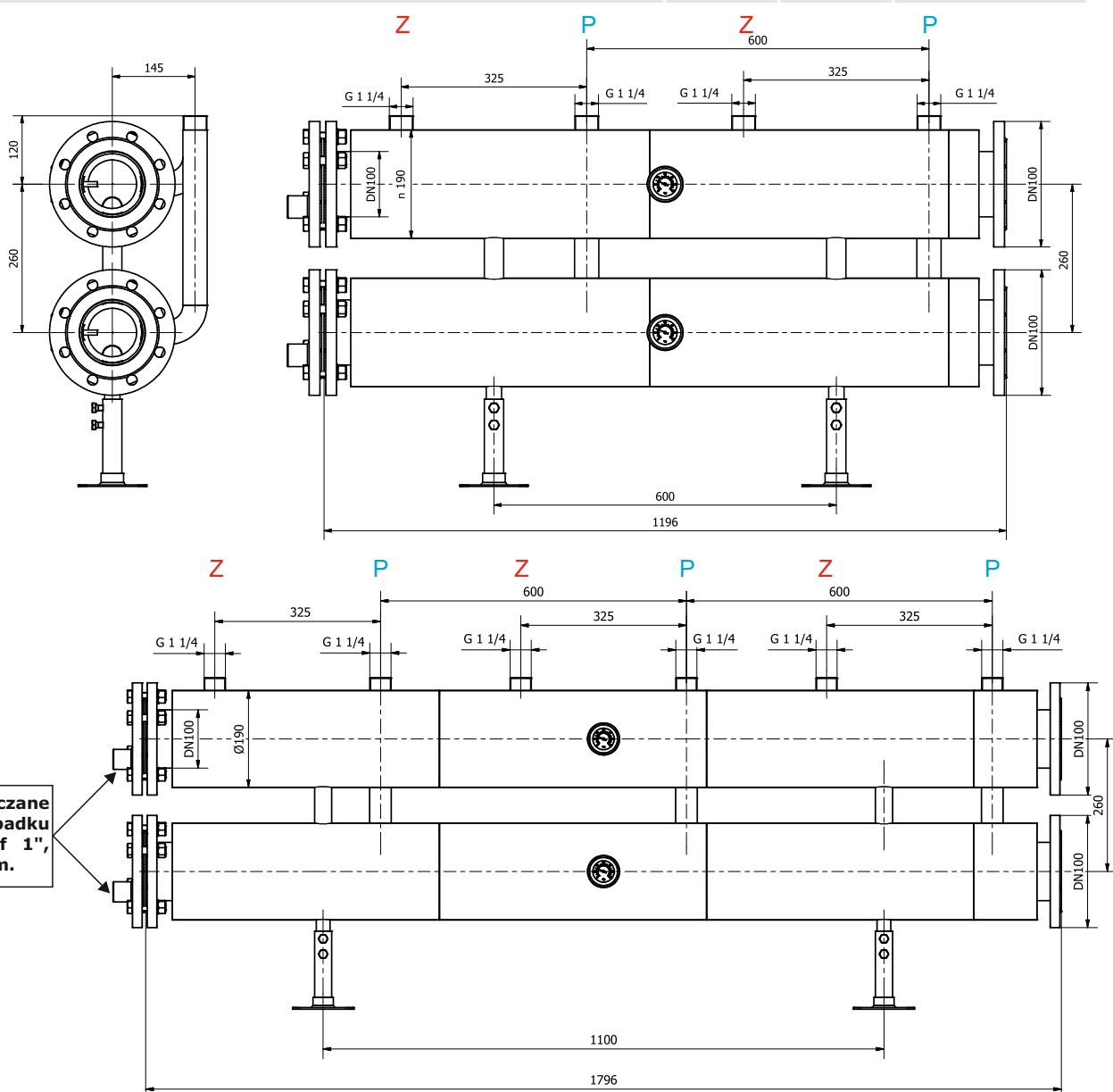
Kolektor hydrauliczny MK 100 - DN 100 wykonany został ze stali. Zaprojektowany został w celu łączenia kotłów w systemy kaskadowe. Fabrycznie zawiera izolację, 2 kołnierze zaślepiające z mufą, 2 termometry bimetaliczne, 2 korki zaślepiające 1/2", stopy montażowe, zestaw 16 śrub montażowych oraz 4 uszczelki EPDM DN 100.

Dane techniczne:

Materiał:	stal
Maksymalne ciśnienie:	6 bar
Maksymalna temperatura:	90°C
Izolacja:	EPP
Podłączenie: strona instalacyjna:	kołnierz DN 100
strona kotłowa:	GZ 1 1/4"
Norma ciśnieniowa kołnierzy:	PN 10/16

Nazwa asortymentu	Przepływ [m ³ /h]	Moc przy ΔT 20 °C	Nr katalogowy
Kolektor MK 100 2F - DN 100 dla dwóch kotłów Crystal 80kW, 100kW	20,00	470 kW	T 9260 14 15 00
Kolektor MK 100 3F - DN 100 dla trzech kotłów Crystal 80kW, 100kW	20,00	470 kW	T 9260 14 16 00

P powrót do kotła
Z zasilanie z kotła



Korki 1" nie są dostarczane z kolektorem. W przypadku niewykorzystania muf 1", należy zaślepić korkiem.

Warunki Gwarancji

1. Firma Termet S.A., zwana dalej Gwarantem, udziela Nabywcy gwarancji na prawidłowe działanie urządzenia opisanego szczegółowo w Karcie Gwarancyjnej. Kartę gwarancyjną uznaje się za ważną, jeżeli posiada czytelnie i poprawnie wypełnione rubryki zawierające datę sprzedaży, datę instalacji, pieczęć i podpis Sprzedawcy.
2. Okres gwarancji na urządzenie wynosi 24 miesiące od daty sprzedaży, nie dłużej jednak niż 30 miesięcy od daty wprowadzenia do dystrybucji. Gwarancja obowiązuje wyłącznie na terytorium Rzeczypospolitej Polskiej.
3. Gwarancja obejmuje usuwanie wszelkiego rodzaju usterek technicznych sprzętu, jakie są wynikiem jego normalnej eksploatacji zgodnie z instrukcją obsługi i ujawnią się w okresie jej obowiązywania. Gwarancja nie dotyczy materiałów eksploatacyjnych lub innego wyposażenia dodatkowego. Z tytułu udzielonej gwarancji Gwarant nie odpowiada za utratę spodziewanych korzyści i poniesione przez Nabywcę koszty wynikłe z użytkowania lub niemożności użytkowania tego sprzętu.
4. Do realizacji uprawnień wynikających z gwarancji wymagane jest dostarczenie obciążonego usterką sprzętu wraz z niniejszą gwarancją do punktu w którym został zakupiony lub innego miejsca wskazanego przez Gwaranta.
5. Warunkiem przyjęcia reklamacji w okresie trwania gwarancji jest dostarczenie sprzętu w stanie kompletnym z ważną kartą gwarancyjną, kopią dowodu zakupu, oraz sporządzonym przez Nabywcę dokładnym opisem usterki. Do realizacji reklamacji niezbędne jest również podanie podstawowych danych identyfikujących Nabywcę, jego dokładnego adresu, numeru telefonu kontaktowego, adresu email.
6. Reklamujący zobowiązany jest dostarczyć sprzęt w opakowaniu zabezpieczonym taśmą klejącą. W przypadku braku opakowania fabrycznego reklamowany sprzęt powinien być dostarczony do naprawy przez Nabywcę w sposób zapewniający bezpieczny transport. W przypadku niewłaściwego opakowania Nabywca ponosi odpowiedzialność z tytułu ryzyka uszkodzeń, które mogą wyniknąć w transporcie. Koszty związane z zapewnieniem właściwego, bezpiecznego opakowania ponosi Nabywca.
7. Ujawnione w okresie gwarancyjnym wady będą usuwane przez Gwaranta nieodpłatnie. Wybór sposobu realizacji zobowiązań wynikających z udzielonej Nabywcy gwarancji należy do Gwaranta, który może usunąć wadę poprzez naprawę lub wymianę uszkodzonej części ewentualnie wymianę urządzenia w całości. Wymienione urządzenie i wadliwe podzespoły przechodzą na własność Gwaranta.
8. Gwarancja nie obejmuje odpowietrzania instalacji oraz innych czynności przewidzianych w instrukcji obsługi, do wykonania których zobowiązany jest użytkownik we własnym zakresie i na własny koszt.
9. W przypadku nieuzasadnionej reklamacji Gwarant może obciążyć Nabywcę kosztami ekspertyzy, przywrócenia funkcjonalności produktu oraz kosztami transportu produktu. Za nieuzasadnioną reklamację uważa się odesłanie na adres serwisu sprzętu sprawnego lub w przypadku wystąpienia uszkodzeń z przyczyn wskazanych w pkt. 15, 16, 17, 18 poniżej.
10. W przypadku wymiany sprzętu na nowy potrąca się równowartość brakujących lub uszkodzonych przez Nabywcę części oraz kosztów ich wymiany.
11. Gwarant podejmuje działania, aby naprawa została dokonana w terminie 14 dni od daty dostarczenia urządzenia do serwisu. W uzasadnionych przypadkach termin ten może ulec wydłużeniu, przy czym Gwarant dołoży należytej staranności aby wadę usunąć w możliwie najkrótszym czasie.
12. W przypadku nie uznania reklamacji Gwarant powiadomi o tym Nabywcę w terminie do 14 dni od daty dostarczenia urządzenia do serwisu.
13. Gwarant nie ponosi odpowiedzialności za niewykonanie zobowiązań z tytułu udzielonej gwarancji z powodu zaistnienia okoliczności nieprzewidywalnych i niezależnych od niego, takich jak np. wyładowania atmosferyczne lub przepięcia w sieci elektrycznej itp.
14. Gwarant odpowiada za wady wynikłe tylko z przyczyn tkwiących w sprzedanym produkcie. Nie są objęte gwarancją uszkodzenia powstałe po jego sprzedaży z innych przyczyn, a w szczególności:
 - uszkodzenia mechaniczne, termiczne, chemiczne i nieprawidłowe działanie produktu wynikające z tych uszkodzeń i wywołanych przez nie wad,
 - uszkodzenia powstałe na skutek nieprzestrzegania typowych lub określonych w instrukcji obsługi zasad eksploatacji produktu, stosowania produktu niezgodnie z przeznaczeniem oraz inne uszkodzenia zawinione przez Nabywcę,
 - uszkodzenia będące wynikiem uszkodzeń systemu, w którym sprzęt został zabudowany lub był eksploatowany,
 - uszkodzenia powstałe w wyniku niewykonania czynności, do których zgodnie z instrukcją obsługi zobowiązany jest użytkownik, np. okresowe czyszczenie, konserwacja, regulacja itp.
 - uszkodzenia i wady powstałe w transporcie,
 - uszkodzenia i wady powstałe na skutek przypadków losowych, niezależnych od warunków eksploatacji (pożar, powódź, nieprawidłowe napięcie zasilania, itp.).
15. Roszczeń z tytułu parametrów technicznych produktu, o ile są one zgodne z danymi producenta.
16. Nabywca traci uprawnienia gwarancyjne w przypadku:
 - usunięcia lub zatarcia numerów seryjnych produktów,
 - wszelkich prób napraw, przeróbek lub zmian konstrukcyjnych podejmowanych przez nieuprawnione przez Gwaranta osoby,
 - utraty karty gwarancyjnej lub dokonywania w niej zmian i skreśleń przez osoby niepowołane.
 - używanie nieoryginalnych części lub materiałów.
17. Gwarancja nie obejmuje materiałów eksploatacyjnych i elementów ulegających naturalnemu zużyciu (np. uszczelnienia itp.).
18. Produkt dostarczony do serwisu powinien być czysty. Serwisant może odmówić przyjęcia brudnego, zanieczyszczonego produktu lub oczyścić go na koszt nabywcy.
19. Produkty nie wymagają konserwacji. Powinny być instalowane, uruchamiane, obsługiwane, demontowane tylko przez odpowiednio wykwalifikowany i wyszkolony personel. Zmiany oraz modyfikacje przeprowadzone przez nieupoważnione osoby mogą powodować zagrożenie i są zabronione ze względów bezpieczeństwa.
20. Gwarancja na sprzedany produkt - towar konsumpcyjny nie wyłącza, nie ogranicza ani nie zawiesza uprawnień kupującego wynikających z niezgodności towaru z umową.
21. Uprawnienia z tytułu niniejszej gwarancji przysługują tylko i wyłącznie Nabywcy wskazanemu w dokumencie gwarancji, który potwierdził przyjęcie jej warunków poprzez złożenie podpisu. Uprawnienia z tytułu gwarancji nie przechodzą na następnych nabywców.
22. W sprawach nieuregulowanych warunkami niniejszej Karty Gwarancyjnej zastosowanie mają odpowiednie przepisy prawa polskiego.

W godzinach od 7-15 (pn-pt) informacje o awariach można zgłaszać telefonicznie (74) 85 60 801 lub na adres e-mail: serwis@termet.com.pl

Sprzedawca sprawdził w mojej obecności prawidłowe działanie produktu, jego kompletność oraz stwierdził, że sprzęt nie jest obciążony wadą produkcyjną. Sprzęt uważa się za obciążony wadą produkcyjną, jeżeli nie spełnia funkcji określonych przez producenta w instrukcji obsługi oraz nie jest możliwa jego eksploatacja zgodnie z przeznaczeniem, a przyczyna niesprawności wynika z wewnętrznych wrażeń sprzętu Zapoznałem(am) się i akceptuję warunki niniejszej gwarancji. Wyrażam zgodę na przetwarzanie moich danych osobowych dla potrzeb niezbędnych do realizacji naprawy gwarancyjnej.

.....
Imię, Nazwisko i podpis Nabywcy:

Kolektor MK 65 2F – DN 65
nr kat.: T 9260 14 09 00

Kolektor MK 65 3F – DN 65
nr kat.: T 9260 14 10 00

Kolektor MK 80 2F – DN 80
nr kat.: T 9260 14 13 00

Kolektor MK 80 2F – DN 80
nr kat.: T 9260 14 14 00

Kolektor MK 100 2F – DN 100
nr kat.: T 9260 14 15 00

Kolektor MK 100 2F – DN 100
nr kat.: T 9260 14 16 00

.....
Data wprowadzenia do sprzedaży:

.....
Data instalacji oraz pieczęć i podpis instalatora: