



# INSTRUKCJA MONTAŻU I OBSŁUGI WARUNKI GWARANCJI

Zbiorniki buforowe	Zasobniki c.w.u. z wężownicą podwójnie zwiniętą do pompy ciepła
<b>Termet Energy</b> od 100 do 300 l	<b>Termet Aqua</b> od 200 do 300 l
	

**Typ\*:**

- Zbiornik buforowy **Termet Energy**  
 Zasobnik c.w.u. **Termet Aqua**

**Pojemność (l)\*:**

- 100  
 200  
 300

**Obudowa\*:**

- skaj  
 tworzywo sztuczne

**RAL\* (kolor):**

- 7045/szary  
 9010/biały  
 inny .....

\* Uzupełnia osoba montująca i dokonująca uruchomienia zasobnika lub zbiornika (obowiązkowo)

Nr seryjny:.....

Nr katalogowy:.....

Data produkcji:.....

## Spis treści

1. WSKAZÓWKI BEZPIECZEŃSTWA .....	3
2. PRZEZNACZENIE/BUDOWA/DANE TECHNICZNE .....	4
3. PRZEZNACZENIE/BUDOWA/DANE TECHNICZNE .....	6
4. MONTAŻ.....	8
5. URUCHOMIENIE.....	10
6. EKSPLOATACJA, PRZEGLĄDY, WYMIANA ANODY .....	11
7. SERWIS .....	12
8. UWAGI KOŃCOWE .....	12
9. GWARANCJE .....	13
10. KLAUZULA INFORMACYJNA ADMINISTRATORA DANYCH OSOBOWYCH ...	15
KARTA GWARANCYJNA .....	17

# 1. WSKAZÓWKI BEZPIECZEŃSTWA

Przed rozpoczęciem montażu należy uważnie przeczytać uwagi zawarte w niniejszej instrukcji i warunkach gwarancji, ponieważ zawierają ważne informacje dotyczące bezpieczeństwa montażu i obsługi.

Niniejsza instrukcja montażu i obsługi wraz z warunkami gwarancyjnymi stanowi integralną część urządzenia i powinna być przechowywana w miejscu jego użytkowania.

Dobór, montaż, uruchomienie, przegląd oraz czynności serwisowe powinny być wykonane zgodnie z obowiązującym prawem, normami, przepisami, instrukcją montażu i obsługi, warunkami gwarancji oraz przeprowadzane przez osoby posiadające odpowiednie kwalifikacje, wykształcenie i uprawnienia.

Użytkownik powinien eksploatować urządzenie zgodnie z instrukcją oraz z warunkami gwarancji, pod rygorem utraty uprawnień z tytułu gwarancji.

Urządzenie może być instalowane i eksploatowane tylko w:

- pomieszczeniach zamkniętych,
- pomieszczeniach o temperaturze pomiędzy 0°C a +50°C.

## **Uwaga!**

Nigdy nie umieszczać łatwopalnych materiałów w pobliżu urządzenia! Chronić napędy, pompy przed wilgocią, zimnem, upałem, pyłami i silnym naświetleniem słonecznym!

Urządzenie może być eksploatowane wyłącznie w nienagannym stanie technicznym.

Instalacja hydrauliczna i elektryczna powinna być wykonana zgodnie z obowiązującym prawem, normami i przepisami.

Producent nie ponosi jakiegokolwiek odpowiedzialności za szkody powstałe na skutek błędów podczas doboru, montażu, eksploatacji i czynności serwisowych ani na skutek nieprzestrzegania zapisów zawartych w niniejszej instrukcji i warunkach gwarancji.

W razie awarii lub nieprawidłowego działania urządzenia należy je wyłączyć i powstrzymać się od prób naprawy. Niezwłocznie zwrócić się do producenta i/lub wskazanego przez niego wykwalifikowanego serwisanta.

Czynności serwisowe mogą być przeprowadzone wyłącznie przez serwisanta posiadającego odpowiednie kwalifikacje, wykształcenie, uprawnienie i przy użyciu oryginalnych części zamiennych.

Żaden schemat instalacji zamieszczony w niniejszej instrukcji montażu i obsługi nie zastąpi projektu instalacji (schematy, zdjęcia i rysunki przeznaczone są wyłącznie do celów poglądowych).

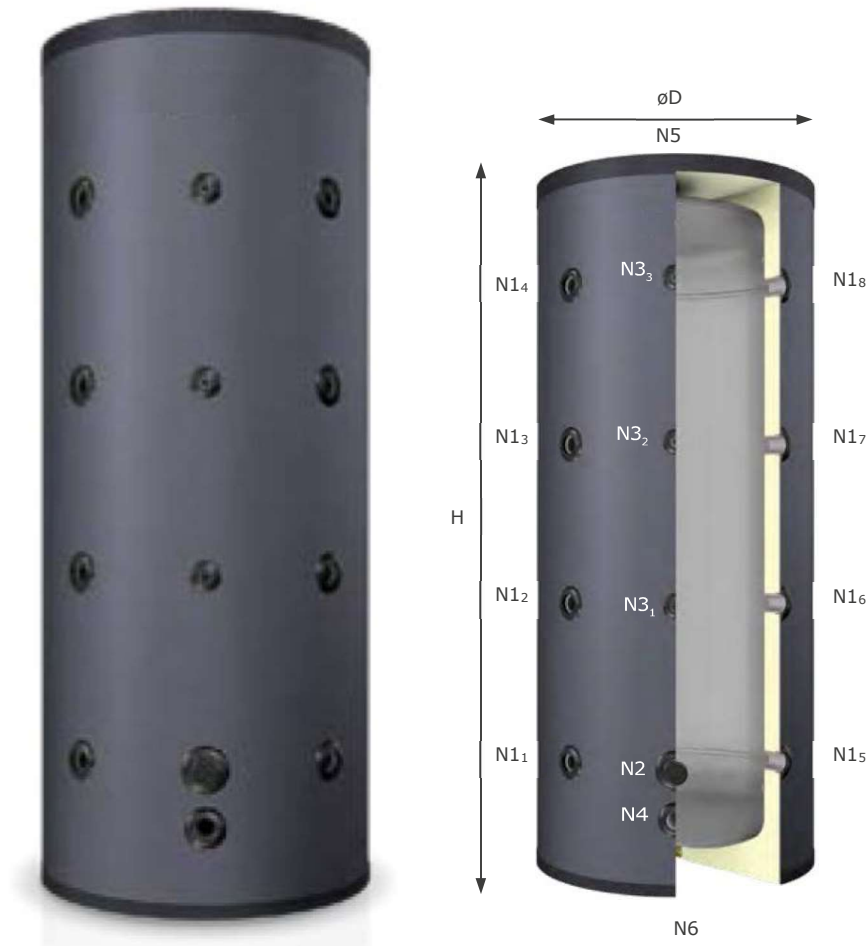
Producent zastrzega sobie prawo zmian konstrukcyjnych w urządzeniu, instrukcji montażu i obsługi, w warunkach gwarancji oraz danych technicznych.

Producent zastrzega sobie prawo do zmian i błędów.

## 2. PRZEZNACZENIE/BUDOWA/DANE TECHNICZNE

### Zbiornik Buforowy Termet Energy od 100 do 300 l

Zbiornik przeznaczony jest wyłącznie do podgrzewania i magazynowania wody grzewczej (C.O.). Urządzenie wykonane jest z wysokogatunkowej stali.



**Pojemność**  
100 – 300 l

**Max. temp. pracy**  
95 °C

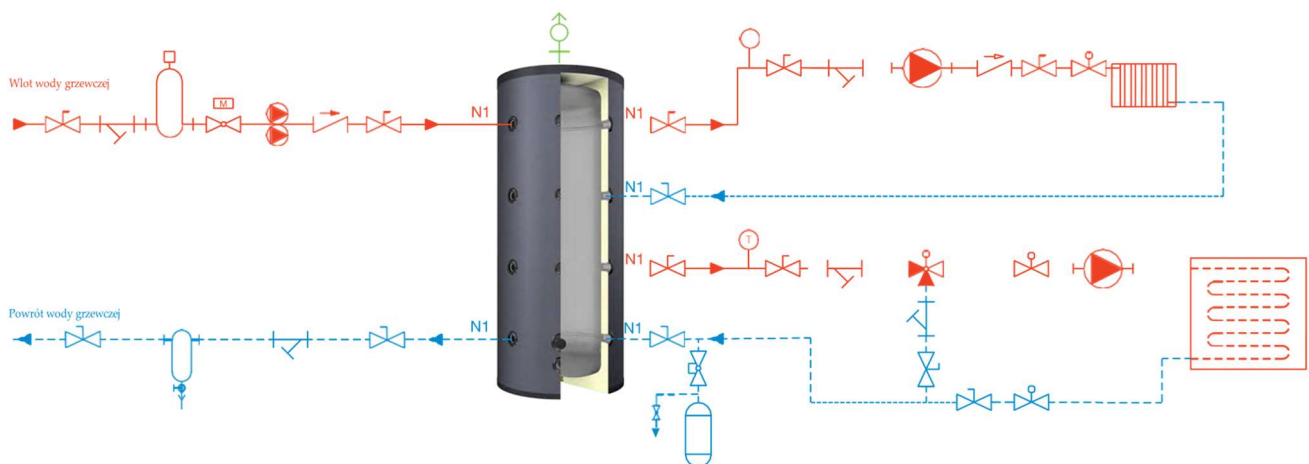
**Max. ciśnienie pracy**  
6 bar

Wyprodukowano zgodnie z Dyrektywą Urządzeń Ciśnieniowych 2014/68/UE.

Dane techniczne		100I - 300I
Isolacja	Pianka poliuretanowa miękka 50 mm, SPU - 42 kg/m <sup>3</sup>	STD/50 mm
Płaszcz	Blueshell- Pokrowiec z polietylenu	STD
Wypożenie	Przyłącze grzałki elektrycznej	STD/1½"
	Przyłącze odpowietrznika	STD/1¼"
Ochrona	Anoda magnezowa	nie dotyczy
	Anoda elektryczna	nie dotyczy

STD: wyposażenie standardowe

	Oznaczenie	Jednostka	Termet Energy 100	Termet Energy 200	Termet Energy 300
Pojemność	V	l	100	200	300
Rodzaj i grubość izolacji	i	mm	PU/50	PU/50	PU/50
Średnica	ØD	mm	480	580	700
Wysokość	H	mm	1110	1340	1220
Przyłącze zasilanie/powrót Gw	N1	cal	1"	1¼"	1¼"
Przyłącze grzałki elektrycznej	N2	cal	1½"	1½"	1½"
Przyłącze czujnika temp.	N3	cal	½"	½"	½"
Przyłącze napełniające	N4	cal	1"	1¼"	1¼"
Przyłącze odpowietrznika	N5	cal	1¼"	1¼"	1¼"
Przyłącze dodatkowe	N6	cal	1¼"	1¼"	1¼"
Waga netto (bez wody)	G	kg	36	60	70
Wysokość przechyłowa	R	mm	1210	1460	1410

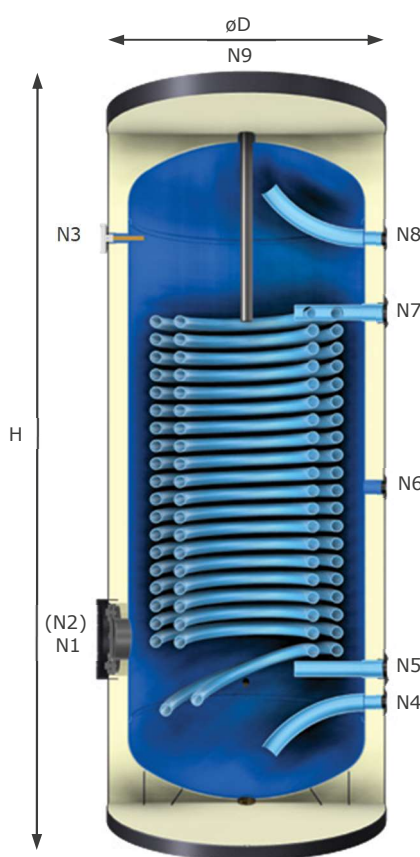


**Uwaga!** Schemat nie może zastąpić projektu technicznego przygotowanego przez projektanta z uprawnieniami.  
Zapoznaj się przed montażem z instrukcją i warunkami gwarancyjnymi.

### 3. PRZEZNACZENIE/BUDOWA/DANE TECHNICZNE

#### Zasobnik C.W.U. Termet Aqua od 200 do 300 l (z węzownicą podwójnie zwiniętą) do Pomp Ciepła

Zasobnik przeznaczony jest wyłącznie do podgrzewania, magazynowania i zaopatrzenia w C.W.U.. Urządzenie wykonane jest z wysokogatunkowej stali. Wewnętrzne zabezpieczenie antykorozyjne poprzez proces emaliowania. Dodatkowym elementem zabezpieczającym jest anoda ochronna, która stanowi element zużywający się i podlegający cyklicznym obowiązkowym wymianom (patrz: warunki gwarancji).



#### Pojemność

200l - 300l

#### Max. moc grzania

218 kWh

#### Max. temp. pracy wymiennika ciepła

110°C

#### Max. ciśnienie pracy wymiennika ciepła

10 bar

#### Max. temp. C.W.U.

95°C

#### Max. ciśnienie C.W.U.

10 bar

**Wewnętrzna powłoka powierzchni zbiornika jest emaliowana (szklowana) zgodnie z normą DIN 4753-3.**

Wyprodukowano zgodnie z Dyrektywą Urzędzeń Ciśnieniowych 2014/68/UE.

Dane techniczne		200I – 300I
Izolacja	Pianka poliuretanowa miękka 50 mm, SPU - 42 kg/m <sup>3</sup>	STD/50 mm
Płaszcz	Blueshell- Pokrowiec z polietylenu	STD
Wypożażenie	Termometr (0°C–120°C)	STD/Ø63 mm
	Ośłona czujnika temperatury	STD/Ø9 mm
	Kołnierz do czyszczenia i kontroli	STD/Ø100 mm
	Przyłącze grzałki elektrycznej	STD/1½"
Ochrona	Anoda magnezowa	STD*
	Anoda elektryczna	nie dotyczy

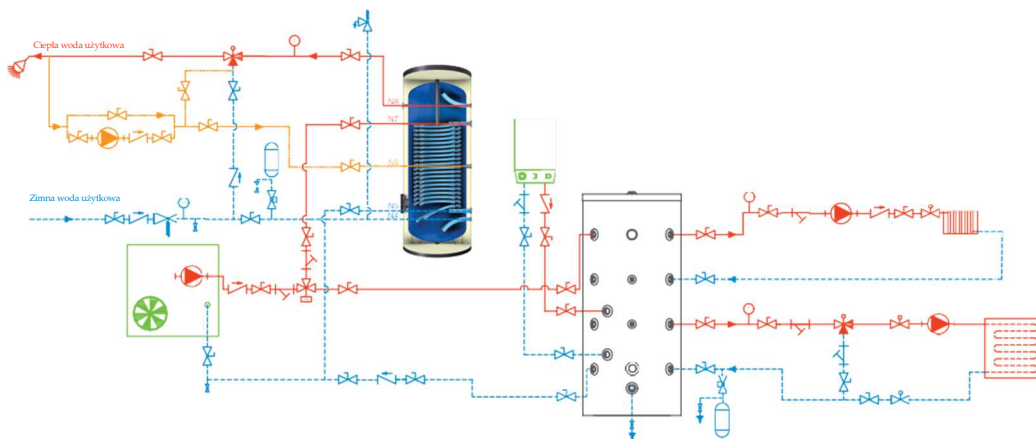
STD: wyposażenie standardowe

\* Minimum co 12 miesięcy licząc od daty sprzedaży należy wymienić obowiązkowo anodę magnezową **(obowiązek gwarancyjny)**

	Oznaczenie	Jednostka	Termet Aqua 200	Termet Aqua 300
Pojemność	V	l	200	300
Rodzaj i grubość izolacji	i	mm	PU/50	PU/50
Średnica	ØD	mm	580	700
Wysokość	H	mm	1340	1220
Średnica kołnierza czyszczącego i kontrolnego	N1	cal	Ø100	Ø100
Przyłącze grzałki elektrycznej	N2	cal	1½"	1½"
Przyłącze czujnika temperatury	N3	cal	½"	½"
Przyłącze powrotu c.w.u.	N4	cal	¾"	1"
Przyłącze zasilania/powrotu węzownicy	N5 –N7	cal	1¼"	1¼"
Przyłącze cyrkulacji	N6	cal	¾"	1"
Przyłącze zasilania c.w.u.	N8	cal	¾"	1"
Przyłącze anody magnezowej	N9	cal	1¼"	1¼"
Przyłącze dodatkowe	N10	cal	1¼"	1¼"
Waga netto (bez wody)	G	kg	112	132
Wysokość przechyłowa	R	mm	1460	1410
Wielkość węzownicy		m <sup>2</sup>	2,53	3,71

#### Schemat poglądowy

**Uwaga!** Schemat nie może zastąpić projektu technicznego przygotowanego przez



projektanta z uprawnieniami.

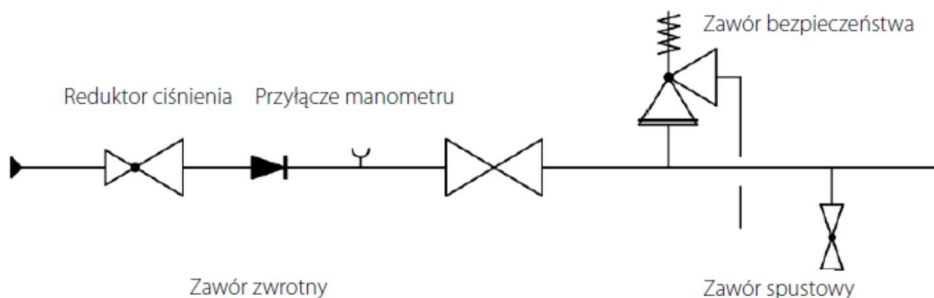
Zapoznaj się przed montażem z instrukcją i warunkami gwarancyjnymi.

## 4. MONTAŻ

- Dobór, montaż, uruchomienie, przegląd, wymiana anody oraz czynności serwisowe powinny być wykonane zgodnie z obowiązującym prawem, normami, przepisami, instrukcją montażu i obsługi, warunkami gwarancji oraz przeprowadzane przez osoby posiadające odpowiednie kwalifikacje, wykształcenie i uprawnienia. Użytkownik powinien eksploatować urządzenie zgodnie z instrukcją oraz z warunkami gwarancji, pod rygorem utraty uprawnień z tytułu gwarancji.
- Przed montażem urządzenia prosimy sprawdzić zgodność dostawy.
- Zbiornik/Zasobnik powinien być transportowany w pozycji pionowej.
- Przed montażem Zbiornika/Zasobnika w pomieszczeniu do tego wyłącznie przeznaczonym należy sprawdzić: wielkość otworów drzwiowych (patrz: wysokość przechyłowa) i uwzględnić wagę urządzenia napełnionego wodą.
- Urządzenie montuje się wyłącznie w pomieszczeniu do tego przeznaczonym, wypoziomowanym w takim miejscu i w taki sposób, aby ewentualny wyciek nie spowodował zalania i szkód.
- Zasobnik może być użytkowany wyłącznie w pozycji pionowej w pomieszczeniu zabezpieczonym przed spadkiem temperatury poniżej 0 °C.
- Miejsce i sposób montażu powinno zapewnić bezproblemowe przeprowadzenie montażu/demontażu, uruchomienia, przeglądów, wymiany anody (należy zostawić odpowiednią przestrzeń dookoła i nad Zbiornikiem/Zasobnikiem) oraz czynności serwisowych.
- Po ustawieniu w zabezpieczonej pozycji pionowej urządzenia przystępujemy do montażu.
- Należy usunąć korki zabezpieczające króćce, przepłukać Zbiornik/Zasobnik oraz węzownice Zbiornika/Zasobnika (w przypadku wyposażenia), podłączyć zasilanie zimnej wody zgodnie ze schematem. Podłączyć odbiór ciepłej wody oraz zasilanie i powroty z źródeł ciepła. W przypadku, kiedy instalacja wyposażona jest w cyrkulację ciepłej wody użytkowej należy ją podłączyć do króćca cyrkulacji. Jeśli nie jest wyposażona, króciec cyrkulacji w zasobniku zaślepić korkiem.
- Wszystkie nie wykorzystane króćce należy obowiązkowo odpowiednio zaślepić i zabezpieczyć w tym przed wzrostem ciśnienia.
- Zbiornik/Zasobnik musi być podłączony do instalacji wodociągowej o ciśnieniu wody minimum 0,1 MPa, a maksymalnym 0,6 MPa i instalacji grzewczych, w których parametry czynnika grzewczego nie przekraczają dopuszczalnych wartości eksploatacyjnych węzownic. W przypadku przekroczenia ciśnienia w sieci wodociągowej 0,6 MPa, należy zamontować reduktor ciśnienia (dostawa nie zawiera reduktora ciśnienia - opcja dodatkowo płatna).
- Zaleca się podłączenie urządzenia z odbiornikami krótkimi przewodami umożliwiającymi demontaż w razie konieczności. Złączki i kształtki mające bezpośredni styk z gwintem króćca Zbiornika/Zasobnika powinny być wykonane z materiału szlachetniejszego od stali celem zminimalizowania zjawiska elektrolizy (np.; złączka ocynkowana).
- Zabezpieczenie Zbiornika/Zasobnika przed nadmiernym wzrostem ciśnienia należy wykonać zgodnie z obowiązującymi przepisami, normami i prawem.
- Zbiornik/Zasobnik może być eksploatowany wyłącznie ze sprawnym zaworem bezpieczeństwa zamontowanym na doprowadzeniu zimnej wody użytkowej. Dostawa nie zawiera zaworu bezpieczeństwa. Producent nie odpowiada za zły dobór, montaż i złe działanie zaworu bezpieczeństwa oraz błędy w instalacji. Należy wyłącznie używać zaworów bezpieczeństwa posiadających wszystkie wymagane dopuszczenia, atesty i certyfikaty.
- Pomiędzy zaworem bezpieczeństwa a Zbiornikiem/Zasobnikiem nie wolno montować żadnych zaworów odcinających ani elementów dławiących przepływ.



Schemat poglądowy przyłącza hydraulicznego na zasilaniu zimnej wody użytkowej



### Uwaga!

- Odpływ z zaworu bezpieczeństwa powinien być doprowadzony ze spadkiem do kanalizacji lub kratki ściekowej w miejscu nie narażonym na zamarznięcie i pozostawać otwarty do atmosfery. Producent nie ponosi odpowiedzialności za zalanie pomieszczenia w wyniku działania zaworu. Odpływ powinien być wykonany z materiału instalacyjnego odpornego na korozję i wysoką temperaturę. Podczas podgrzewania wody może następować chwilowy wypływ wody z zaworu bezpieczeństwa. Jest to prawidłowe działanie zaworu bezpieczeństwa. Woda wypływająca z zaworu bezpieczeństwa nie może zagrażać bezpieczeństwu osób oraz mieniu.
- W celu minimalizacji wycieku z zaworu bezpieczeństwa i uniknięcia skoków ciśnienia na zasilaniu zimnej wody do Zbiornika/Zasobnika zaleca się montaż odpowiednio dobranego przeponowego naczynia wzbiorczego z armaturą przepływową. Producent nie odpowiada za zły dobór, montaż i złe działanie przeponowego naczynia wzbiorczego oraz błędy w instalacji (dostawa nie zawiera przeponowego naczynia - opcja dodatkowo płatna).
- Na instalacji zasilającej zimną wodą zasobnik należy zainstalować odpowiedni filtr i/lub separator.
- Króćce gwintowane powinny być łączone precyzyjnie a zastosowane materiały uszczelniające odpowiednio dobrane w celu zachowania szczelności instalacji na połączeniach. Należy tylko i wyłącznie używać materiałów posiadających wszystkie wymagane dopuszczenia, atesty i certyfikaty.
- W miejscu do tego przeznaczonym (patrz: dane techniczne) powinien być zainstalowany termometr o zakresie pomiarowym 0-120 °C. Na zasobnikach o pojemności powyżej 200 l należy zamontować manometr o zakresie pomiarowym 0 – 1 MPa (dostawa nie zawiera manometru - opcja dodatkowo płatna)
- Grzałki elektryczne mogą być instalowane tylko do Zbiorników/Zasobników do tego przeznaczonych według odpowiednich norm, przepisów i instrukcji przez osoby posiadające odpowiednie kwalifikacje, wykształcenie i uprawnienia. Producent nie odpowiada za zły dobór, montaż i złe działanie grzałki elektrycznej oraz błędy w instalacji. Należy tylko i wyłącznie używać grzałek elektrycznych posiadających wszystkie wymagane dopuszczenia, atesty i certyfikaty.

## 5. URUCHOMIENIE

1. Dobór, montaż, uruchomienie, przegląd, wymiana anody oraz czynności serwisowe powinny być wykonane zgodnie z obowiązującym prawem, normami, przepisami, instrukcją montażu i obsługi, warunkami gwarancji oraz przeprowadzane przez osoby posiadające odpowiednie kwalifikacje, wykształcenie i uprawnienia. Użytkownik powinien eksploatować urządzenie zgodnie z instrukcją oraz z warunkami gwarancji, pod rygorem utraty uprawnień z tytułu gwarancji.
2. Skontrolować poprawność podłączenia Zbiornika/Zasobnika do instalacji.
3. Przepłukać obowiązkowo Zbiornik/Zasobnik wodą oraz instalację. Czynność powtarzać aż do momentu uzyskania czystego Zbiornika/Zasobnika i instalacji.
4. Przeprowadzić kontrolę szczelności (nie próbę ciśnieniową). Dokręcić śruby kołnierzy (moment obrotowy 20-30 Nm) (w zależności od modelu/typu/roku produkcji).
5. Przeprowadzić obowiązkową próbę ciśnieniową Zbiornika/Zasobnika i instalacji.
6. W przypadku wykrycia nieszczelności ponownie dokręcić śruby, sprawdzić czy zostały dobrane odpowiednie materiały uszczelniające itp. gwarantujące niezawodność i żywotność urządzenia.
7. Dokonać obowiązkowego odpowietrzenia całej instalacji wraz z urządzeniem.
8. Na końcu przeprowadzić montaż izolacji i osłony (w zależności od modelu/typu/roku produkcji).

### Uwaga!

- Nie wolno rozpocząć eksploatacji Zbiornika/Zasobnika nie napełnionego wodą.
- Jeżeli Zbiornik/Zasobnik wyposażony jest w grzałkę elektryczną należy napełnić urządzenie wodą przed podłączeniem do instalacji elektrycznej oraz przestrzegać doboru, instrukcji i gwarancji producenta.
- Montaż osłony i izolacji w niskich temperaturach może spowodować uszkodzenia materiału. Do montażu nie używa się żadnych narzędzi. W pobliżu montażu nie wolno używać ognia.

## 6. EKSPLOATACJA, PRZEGLĄDY, WYMIANA ANODY

- Dobór, montaż, uruchomienie, przegląd, wymiana anody oraz czynności serwisowe powinny być wykonane zgodnie z obowiązującym prawem, normami, przepisami, instrukcją montażu i obsługi, warunkami gwarancji oraz przeprowadzane przez osoby posiadające odpowiednie kwalifikacje i uprawnienia.  
Użytkownik powinien eksploatować urządzenie zgodnie z instrukcją oraz z warunkami gwarancji, pod rygorem utraty uprawnień z tytułu gwarancji.
- Osoba posiadająca odpowiednie kwalifikacje (parz: wskazówki bezpieczeństwa i warunki gwarancji), która dokonała montażu i uruchomienia przed przekazaniem urządzenia do eksploatacji powinna przekazać Użytkownikowi prawidłowo wypełnioną dokumentację oraz zapoznać z bezpieczną eksploatacją i warunkami gwarancyjnymi.
- Zabrania się blokować wylotu z zaworu bezpieczeństwa. Zablokowanie wylotu może przyczynić się do awarii lub uszkodzenia Zbiornika/Zasobnika. W tym przypadku zabronione jest korzystanie z urządzenia. Okresowo, przynajmniej raz w ciągu 14 dni i przed każdym uruchomieniem po wyłączeniu z eksploatacji, należy sprawdzić sprawne działanie zaworu bezpieczeństwa.
- Ciśnienia robocze podane na tabliczce znamionowej nie mogą być przekroczone.
- Woda pitna nie może działać korozyjnie na stal i emalię, z których wykonany jest Zbiornik/Zasobnik. Jej skład musi się mieścić w granicach oznaczalności:
  - przewodność elektryczna  $\geq 200 \mu\text{S/cm}$ ,
  - wartość pH  $< 8$ ,
  - twardość wody min. 7° dH.
- Zasobnik może być napełniany tylko wodą, która spełnia odpowiednie parametry (nie parą).
- Należy natychmiast przestać eksploatować Zbiornik/Zasobnik, jeżeli z baterii, punktu czerpalnego (kranu) wydobywa się para i niezwłocznie zgłosić ten fakt do Gwaranta lub wskazanego przez niego ASG.

W celu zachowania gwarancji:

- Minimum co 12 miesięcy licząc od daty sprzedaży (potwierdzonym odpowiednim dokumentem np.: faktura) należy obowiązkowo dokonać przeglądu Zbiornika/Zasobnika i instalacji w tym dokonania: płukania, odmulania, odkamieniania i sprawdzenia prawidłowości funkcjonowania grzałki elektrycznej. Przegląd powtarzamy cyklicznie minimum co 12 miesięcy (w przypadku twardej wody zaleca się tę czynność powtarzać, w krótszych okresach, minimum co 6 miesięcy). Przegląd należy odnotować obowiązkowo w karcie gwarancyjnej. Pod rygorem utraty gwarancji.
- Minimum co 12 miesięcy licząc od daty sprzedaży należy wymienić obowiązkowo anodę. Należy odnotować obowiązkowo w karcie gwarancyjnej pod rygorem utraty gwarancji. Wymianę powtarzamy cyklicznie minimum co 12 miesięcy. Pod rygorem utraty gwarancji.
- Należy przechowywać i przedstawić dowód zakupu anody i grzałki elektrycznej w przypadku reklamacji.
- Należy wyłącznie stosować anody i grzałki elektrycznej oferowane przez producenta.
- W celach higienicznych należy okresowo (przynajmniej raz w tygodniu) przegrzewać wodę powyżej 70°C celem likwidacji zagrożenia skażenia instalacji ciepłej wody użytkowej bakteriami Legionella.
- Wszelkie koszty związane z zakupem, doborem, montażem, przeglądami, dojazdami, wymianami anody, grzałki elektrycznej oraz czynnościami serwisowymi nie związanymi z naprawami gwarancyjnymi ponosi Użytkownik. Dotyczy to również zakupu zużywalnych części eksploatacyjnych takich jak: uszczelki, śruby, anody itp.
- W okresie gwarancyjnym muszą być stosowane oryginalne części eksploatacyjne, zamienniki i akcesoria. W przypadku stwierdzenia użytkowania produktów nie oryginalnych Użytkownik traci gwarancję.
- Instrukcja montażu i obsługi oraz karta gwarancyjna są każdorazowo wymagana do wglądu przez Gwaranta lub Autoryzowany Serwis Gwaranta ASG.

## **7. SERWIS**

Nieprawidłowości w pracy urządzenia należy zgłaszać drogą e-mailową lub telefonicznie na adres:

serwis@termet.com.pl  
Infolinia +48 85 60 801

## **8. UWAGI KOŃCOWE**

Demontaż Zbiornika/Zasobnika powinna przeprowadzić osoba z odpowiednimi kwalifikacjami (patrz: wskazówki bezpieczeństwa).

W przypadku wycofania Zbiornika/Zasobnika z eksploatacji należy poddać go utylizacji zgodnie z zobowiązującym prawem i przepisami.

**Dziękujemy za zakup naszych produktów!**

## 9. GWARANCJE

1. TERMET S.A. z siedzibą w 58-160 Świebodzice, ul. Długa 13, oferując Państwu wyroby, udziela gwarancji na warunkach określonych poniżej, na terenie RP bez względu na miejsce zakupu.

Naprawy gwarancyjne wykonywane są tylko przez **AUTORYZOWANY SERWIS GWARANTA** wskazany przez **GWARANTA** zwany dalej **ASG**.

Okres gwarancji na sprawne działanie urządzenia, wynosi (licząc od daty montażu urządzenia, nie później niż 3 miesiące od daty zakupu):

- 36 miesięcy na Zbiorniki Buforowe (należy dokonać minimum dwóch przeglądów płatnych przez Użytkownika w okresie minimum co 12 miesięcy. Okresu tego nie należy przekroczyć pod rygorem gwarancji). Przeglądu może dokonać wyłącznie Gwarant lub ASG.
- 60 miesięcy na Zasobniki Emaliowane (należy dokonać minimum czterech płatnych przeglądów i wymian anody w czasie trwania okresu gwarancji przez Użytkownika w okresie minimum co 12 miesięcy). Okresu tego nie należy przekroczyć pod rygorem utraty gwarancji. Przeglądu może dokonać wyłącznie Gwarant lub ASG .

W celu zachowania gwarancji:

- Minimum co 12 miesięcy licząc od daty sprzedaży należy obowiązkowo dokonać przeglądu Zbiornika/Zasobnika i instalacji w szczególności dokonać: płukania, odmulania, odkamieniania i sprawdzenia prawidłowości funkcjonowania grzałki elektrycznej. Przegląd powtarzamy cyklicznie minimum co 12 miesięcy zgodnie z Kartą Gwarancyjną (w przypadku twardej wody zaleca się tę czynność powtarzać, w krótszych okresach minimum co 6 miesięcy). Przegląd należy odnotować obowiązkowo w karcie gwarancyjnej. Pod rygorem utraty gwarancji.
  - Minimum co 12 miesięcy licząc od daty sprzedaży należy wymienić obowiązkowo anodę. Należy odnotować obowiązkowo w karcie gwarancyjnej. Pod rygorem utraty gwarancji. Wymianę powtarzamy cyklicznie minimum co 12 miesięcy zgodnie z Kartą Gwarancyjną.
  - Wykonanie przeglądu, wymiany anody magnezowej czy innych czynności serwisowych może dokonać tylko Serwis ASG wskazany przez Gwaranta.
  - Każdy przegląd, wymiana anody jest płatny przez Użytkownika.
  - Obowiązkiem Użytkownika/Konsumenta jest odesłanie do Gwaranta, w terminie 10 dni roboczych od daty wykonania usługi, wypełnionego protokołu przeglądu, wymiany anody zawartych w Karcie Gwarancyjnej – kopia/scan. Pod rygorem utraty gwarancji.
2. W okresie gwarancji Gwarant zobowiązuje się do usunięcia wady fizycznej rzeczy poprzez naprawę albo dostarczenie rzeczy wolnej od wad.
  3. Gwarant w ciągu 7 dni roboczych od zgłoszenia reklamacji do Gwaranta podejmuje niezbędne czynności w celu weryfikacji okoliczności reklamacyjnych.
  4. Gwarant zobowiązuje się do usunięcia wad ujawnionych w okresie gwarancji w rozsądnym terminie, nie dłuższym niż 14 dni roboczych od daty uznania reklamacji. Nie dotyczy przypadku zaistnienia siły wyższej (epidemia, wojna, przerwane łańcuchy dostaw, itp. W tym przypadku okres ten może ulec wydłużeniu).
  5. Gwarancja obejmuje wyłącznie kompletne urządzenia wydane z kartą gwarancyjną i dowodem zakupu (paragon, faktura itp.).
  6. Gwarancja obejmuje tylko i wyłącznie urządzenia użytkowane na terenie Polski.
  7. Uprawnienia z tytułu gwarancji mogą być realizowane tylko po przedstawieniu dowodu zakupu.
  8. Gwarant zapewnia naprawę lub wymianę urządzenia w miejscu zainstalowania urządzenia. W przypadku uzasadnionego roszczenia gwarancyjnego Serwis ASG dojeżdża do miejsca naprawy i/lub wymiany i dokonuje naprawy i/lub wymiany na koszt Gwaranta. Gwarant nie ponosi innych kosztów (ani utraconych korzyści) spowodowanych wadliwą pracą lub przestojem urządzenia, osprzętu lub części zmiennych.

9. Gwarancja nie obejmuje:
- a) uszkodzeń powstałych w wyniku niewłaściwego transportu i magazynowania,
  - b) uszkodzeń mechanicznych i ich następstw,
  - c) uszkodzeń powstałych w wyniku montażu urządzeń w sposób niezgodny z wytycznymi producenta i/lub przez osobę niewykwalifikowaną,
  - d) wykonania pierwszego uruchomienia serwisowego przez użytkownika lub osoby niewykwalifikowane,
  - e) niewłaściwego zasilania napięciem elektrycznym,
  - f) niewłaściwego zabezpieczenia antyprzepięciowego,
  - g) wykonywania napraw, przeróbek i ingerencji przez osoby niewykwalifikowane z wykorzystaniem nieoryginalnych części zamiennych i narzędzi,
  - h) podłączenia urządzenia do wadliwie wykonanej instalacji,
  - i) uszkodzeń powstałych w wyniku zanieczyszczeń wody,
  - j) uszkodzeń powstałych w wyniku zapowietrzenia układu grzewczego,
  - k) uszkodzeń powstałych w wyniku wytrącenia się kamienia kotłowego,
  - l) uszkodzeń powstałych w wyniku zamarznięcia urządzenia,
  - m) uszkodzeń powstałych w przypadku gdy pompy obiegowe, cyrkulacyjne i inne (w tym innych producentów) nie zostały zamontowane zgodnie z instrukcją, gwarancją i nie zachowały poziomego położenia wału,
  - n) uszkodzeń powstałych w wyniku czynności: doboru, montażu, uruchomienia, przeglądu, czynności serwisowych, które nie zostały wykonane zgodnie z obowiązującym prawem, normami, przepisami, instrukcją montażu i obsługi, warunkami gwarancji oraz przeprowadzane przez osoby nieposiadające odpowiednich kwalifikacji, wykształcenia i uprawnień,
  - o) uszkodzeń powstałych w wyniku braku zastosowania zaworów odcinająco-spustowych przy urządzeniu,
  - p) uszkodzeń powstałych w wyniku braku zastosowania wyłącznika różnicowoprądowego i nadmiarowo prądowego o właściwej charakterystyce,
  - q) uszkodzeń powstałych w wyniku braku zastosowania odłącznika o właściwej charakterystyce oddzielającego każdą fazę i każdy przewód neutralny,
  - r) uszkodzeń powstałych w wyniku braku wykonania czyszczenia (płukania) chemicznego układu grzewczego przed pierwszym uruchomieniem,
  - s) uszkodzeń powstałych w wyniku braku zastosowania: filtrów zanieczyszczeń, separatorów zanieczyszczeń, separatorów powietrza i separatorów powietrza w instalacji,
  - t) uszkodzeń powstałych w wyniku pożaru, zalania wodą, wyładowań atmosferycznych, przepięć w sieci energetycznej, nieprawidłowego napięcia zasilającego, czy też wpływu innych czynników zewnętrznych lub wynikających z działania sił przyrody. Gwarancja nie obejmuje elementów urządzeń, które ulegają naturalnemu zużyciu lub w prawidłowy sposób spełniły swoją funkcję zabezpieczającą np. diody, uszczelki, bezpieczniki, anody ochronne zasobników c.w.u. itp.,
10. Konsument/Użytkownik ponosi koszty związane z:
- a) okresowymi przeglądami, okresową regulacją, konserwacją oraz czyszczeniem urządzenia i jego osprzętu,
  - b) kosztami uruchomienia, przeglądów, okresowej regulacji, konserwacji oraz czyszczenia urządzenia i jego osprzętu,
  - c) całkowitym kosztem naprawy i dojazdu w przypadku reklamacji nieuzasadnionej,
  - d) przyjazdem serwisanta w przypadku niedostępności urządzenia mimo ustalonego terminu naprawy.
11. Serwis ma prawo odmówić uruchomienia urządzenia w przypadku niewłaściwie wykonanej instalacji. W takiej sytuacji zostaje spisany protokół. Wszelkie koszty dojazdu i roboczogodziny ponosi Kupujący.
12. Naprawa gwarancyjna jest potwierdzona podpisem Konsumenta/Użytkownika na formularzu zlecenia serwisowego pod rygorem utraty prawa do dalszych napraw.
13. W przypadku braku zgodności rzeczy sprzedanej z umową, kupującemu z mocy prawa przysługują środki ochrony prawnej ze strony i na koszt sprzedawcy, a udzielona gwarancja nie ma wpływu na te środki ochrony prawnej.

## **10. KLAUZULA INFORMACYJNA ADMINISTRATORA DANYCH OSOBOWYCH**

W wykonaniu obowiązku informacyjnego określonego w Rozporządzeniu Parlamentu Europejskiego i Rady (UE) 2016/679 z 27.04.2016 r. w sprawie ochrony osób fizycznych w związku z przetwarzaniem danych osobowych i w sprawie swobodnego przepływu takich danych oraz uchylenia dyrektywy 95/46/WE (ogólne rozporządzenie o ochronie danych) – dalej „RODO” - jako administrator danych Pani/Pana danych osobowych informuję, że:

1. Administratorem danych osobowych jest „TERMET” S.A. z siedzibą w 58-160 Świebodzice, ul. Długa 13, nr KRS 0000041459. Kontakt z Administratorem Danych w sprawie ochrony danych osobowych na wskazany wyżej adres jego siedziby lub numer telefonu: 74 856 08 01 bądź adres poczty elektronicznej: [termet@termet.com.pl](mailto:termet@termet.com.pl)
2. Podstawę prawną przetwarzania danych osobowych stanowi art. 6 ust. 1 lit a – f Rozporządzenia Parlamentu Europejskiego i Rady (UE) 2016/679 z dnia 27 kwietnia 2016 roku w sprawie ochrony osób fizycznych w związku z przetwarzaniem danych osobowych i w sprawie swobodnego przepływu takich danych oraz uchylenia dyrektywy 95/46/WE.
3. Administrator Danych przetwarza następujące kategorie danych osobowych:
  - a) imię (imiona) i nazwisko,
  - b) adres miejsca zamieszkania i adres korespondencyjny,
  - c) numer PESEL,
  - d) numer rachunku bankowego,
  - e) numer telefonu,
  - f) adres poczty elektronicznej.
4. Administrator Danych przetwarza dane osobowe w celu:
  - a) zawarcia i realizacji umowy oraz procesu reklamacyjnego art. 6 ust. 1 lit. b RODO,
  - b) nadto w zakresie wykraczającym poza powyższy cel na podstawie wyrażonej zgody art. 6 ust. 1 lit. A RODO,
  - c) na podstawie przepisów powszechnie obowiązujących, w tym dla celów podatkowych i rachunkowości art. 6 ust.1 lit. C RODO,
  - d) w celu ochrony swoich uzasadnionych interesów art. 6 ust. 1 lit. F RODO.
5. Administrator Danych przetwarza dane osobowe do czasu cofnięcia zgody na ich przetwarzanie, chyba, że istnieje inna uzasadniona podstawa do ich przetwarzania. W takim przypadku dane osobowe będą przetwarzane przez okres niezbędny do realizacji umownych lub ustawowych obowiązków i praw Administratora Danych.
6. Administrator Danych przekazuje Pani/Pana dane osobowe następującym kategoriom odbiorców: podmiotom, którym Administrator Danych ma prawny obowiązek udostępnienia przetwarzanych przez siebie danych osobowych, podmiotom przetwarzającym dane osobowe na podstawie zawartych z Administratorem Danych umów powierzenia przetwarzania.
7. Administrator Danych w oparciu o Pani/Pana dane osobowe, nie będzie przetwarzał Pani/Pana danych osobowych w sposób zautomatyzowany.
8. Administrator Danych nie zamierza przekazywać danych osobowych poza terytorium RP, do państwa trzeciego lub jakiegokolwiek organizacji międzynarodowej.

9. W związku z przetwarzaniem danych osobowych ma Pani/Pan prawo:
- a) dostępu do swoich danych osobowych,
  - b) sprostowania, usunięcia lub ograniczenia przetwarzania swoich danych,
  - c) prawo wniesienia sprzeciwu wobec przetwarzania Pani/Pana danych osobowych,
  - d) prawo do przenoszenia Pani/Pana danych osobowych (tj. w przypadkach określonych w przepisach RODO ma Pani/ Pan prawo żądać, by Pani/Pana dane osobowe zostały przesłane przez Administratora Danych bezpośrednio innemu administratorowi, o ile jest to technicznie możliwe).
10. Podanie danych osobowych jest dobrowolne, jednak ich brak może uniemożliwić zawarcie umowy jak i jej wykonanie.
11. Przysługuje Pani/Panu także prawo wniesienia skargi do organu nadzorczego zajmującego się ochroną danych osobowych (Prezesa Urzędu Ochrony Danych Osobowych).

Data

Czytelny podpis Użytkownika (Kupującego)

.....

.....



**KARTA GWARANCYJNA**

Nr seryjny lub fabryczny .....

Typ urządzenia: ..... / pojemność: .....

Data produkcji: .....

Nr wymiany	Termin wymiany	Potwierdzenie dokonania wymiany anody	
1	do 12 m-cy	Pieczętka i podpis osoby dokonującej wymiany anody: ..... ..... ..... Data:.....	Konsument/Użytkownik ..... Data:.....
2	do 24 m-cy	Pieczętka i podpis osoby dokonującej wymiany anody: ..... ..... ..... Data:.....	Konsument/Użytkownik ..... Data:.....
3	do 36 m-cy	Pieczętka i podpis osoby dokonującej wymiany anody: ..... ..... ..... Data:.....	Konsument/Użytkownik ..... Data:.....
4	do 48 m-cy	Pieczętka i podpis osoby dokonującej wymiany anody: ..... ..... ..... Data:.....	Konsument/Użytkownik ..... Data:.....
Prosimy o zachowanie kopii dokumentów potwierdzających dokonania przeglądu. Wszelkie koszty związane z przeglądem ponosi Konsument/Użytkownik.			

Nr wymiany	Termin wymiany	Potwierdzenie dokonania przeglądu	
1	do 12 m-cy	Pieczętka i podpis osoby dokonującej wymiany anody: ..... ..... ..... ..... Data:.....	Konsument/Użytkownik  ..... Data:.....
2	do 24 m-cy	Pieczętka i podpis osoby dokonującej wymiany anody: ..... ..... ..... ..... Data:.....	Konsument/Użytkownik  ..... Data:.....
3	do 36 m-cy	Pieczętka i podpis osoby dokonującej wymiany anody: ..... ..... ..... ..... Data:.....	Konsument/Użytkownik  ..... Data:.....
4	do 48 m-cy	Pieczętka i podpis osoby dokonującej wymiany anody: ..... ..... ..... ..... Data:.....	Konsument/Użytkownik  ..... Data:.....
Prosimy o zachowanie kopii dokumentów potwierdzających dokonania przeglądu. Wszelkie koszty związane z przeglądem ponosi Konsument/Użytkownik.			

Lp.	Data przyjęcia reklamacji	Potwierdzenie naprawy gwarancyjnej	
1	...../...../.....	Pieczętka i podpis osoby dokonującej naprawy gwarancyjnej <b>nr 1</b> (opis czynności i użytych części): ..... ..... ..... ..... ..... ..... ..... ..... ..... Data:.....	Konsument/Użytkownik ..... ..... Data:.....
2	...../...../.....	Pieczętka i podpis osoby dokonującej naprawy gwarancyjnej <b>nr 2</b> (opis czynności i użytych części): ..... ..... ..... ..... ..... ..... ..... ..... ..... Data:.....	Konsument/Użytkownik ..... ..... Data:.....
3	...../...../.....	Pieczętka i podpis osoby dokonującej naprawy gwarancyjnej <b>nr 3</b> (opis czynności i użytych części): ..... ..... ..... ..... ..... ..... ..... ..... ..... Data:.....	Konsument/Użytkownik ..... ..... Data:.....
4	...../...../.....	Pieczętka i podpis osoby dokonującej naprawy gwarancyjnej <b>nr 4</b> (opis czynności i użytych części): ..... ..... ..... ..... ..... ..... ..... ..... ..... Data:.....	Konsument/Użytkownik ..... ..... Data:.....

Oświadczam, że zostałem (am) przeszkolony/-a z zasady działania i obsługi urządzeń, poinformowany/-a o ostrzeżeniach związanych z użytkowaniem oraz zapoznałem się z instrukcją montażu i obsługi.

Data

Czytelny podpis Użytkownika (Konsumenta):

.....

Oświadczam, że zapoznałem/-am się z warunkami gwarancji, akceptuję jej treść oraz koszty z nią związane.

Data

Czytelny podpis Użytkownika (Konsumenta):

.....

# termet®

Termet S.A.  
ul. Długa 13  
58-160 Świebodzice  
Polska  
T: +48 74 85 60 801  
F: +48 74 85 40 884  
E: [termet@termet.com.pl](mailto:termet@termet.com.pl)

**Infolinia:**

tel.: +48 74 85 60 801  
(czynna w dni robocze w godzinach 07:00-15:00)

**Dział Serwisu i Szkoleń:**

[serwis@termet.com.pl](mailto:serwis@termet.com.pl)

**Dział Sprzedaży:**

[sprzedaz@termet.com.pl](mailto:sprzedaz@termet.com.pl)

**Doradztwo handlowo-produktowe:**

[doradztwo@termet.com.pl](mailto:doradztwo@termet.com.pl)

**Export Department:**

[export@termet.com.pl](mailto:export@termet.com.pl)



TERMETPL



TERMET\_PL